



Hautausmaiden hoitosuunnitelma 2025-2030



LIEDON SEURAKUNTA

Sisällys

Sisällys.....	1
1. Yleistä	3
Hautaustoimen laadulliset tavoitteet.....	3
Ohjaava lainsäädäntö ja lupakäytännöt	3
2. Liedon seurakunnan hautausmaat.....	3
3. Hautaustoimen hoitovastuut ja omaisten hoitovastuut	4
Seurakunnan hautaustoimen hoitovastuu	4
Omaisten hoitovastuu	5
4. Hautainhoitorahaston toiminta ja sopimushautojen hoito	7
5. Hoitamattomat haudat.....	7
6. Määräaikaiset päättyvät haudat.....	8
7. Hautausmaiden vuosikello	8
8. Hautaukseen liittyvät toimintatavat.....	9
9. Yhteismuistomerkit, yhteiset muistelupaikat ja sankarihautausmaat	10
10. Hautausmaan kunnossapito	11
Hautausmaan kunnossapidon tavoite.....	11
Hautausmaan kunnossapidon laatu poikkeamat	12
Hautausmaan talvihoito	12
Hautausmaan puhtaanapito ja jätehuolto	13
Hautausmaan rakenteiden, varusteiden, kalusteiden ja laitteiden hoito.....	15
Hautausmaan kasvillisuuden, avoimien viheralueiden ja puuston hoito.....	15
Hautausmaan kunto- ja turvallisuustarkastukset ja -inventoinnit	18
Hautausmaan järjestelmien hoito ja käyttö	19
11. Hautausmaiden kunnossapidon resurssit	19
Henkilöstö.....	19
Koneet, laitteet, käsityökalut	20
Ajettava konekalusto	20
Moottorikäyttöiset pienkoneet	21
Käsityökalut	22
Huoltoon käytettävät koneet ja laitteet	22
Hautaamiseen liittyvät laitteet.....	22
Toimitilat.....	22
Huoltoalueet.....	22

12.	Hautausmaan kunnossapidon kehittäminen.....	22
	3-5 vuoden sisällä toteutettavia kehittämistavoitteita	22
	5-10 vuoden sisällä toteutettavia kehittämistavoitteita	24
13.	Liedon seurakunnan hautausmaat	25
	Liedon kirkon hautausmaa	25
	Keisvuoren hautausmaa	26
	Tarvasjoen hautausmaa	27
	Viinamäen hautausmaa	28
	Kirkkoveräjänpellon ortodoksinen sotilashautausmaa	29
	Auran hautausmaa	31

Kuvat: Liedon seurakunta, paitsi s. 4, 29 Eeva Sisso; s. 11-13, 26, 35 Antti Partanen.

1. Yleistä

Hautaustoimen perustehtäviä ovat hautaaminen, hautarekisterin ylläpito, hautausmaiden kunnossapito sekä vahtimestarityöt toimituskirkoissa ja hautausmaalla. Hautaustoimi palvelee omaisia ja hautausmaalla kävijöitä kaikissa hautaustoimeen liittyvissä asioissa. Hautaustoimi on näkyvä osa seurakunnan ja seurakuntayhtymän toimintaa ja tulee siten lähelle ihmistä. Hautaustoimi huolehtii myös hautapaikkojen riittävydestä. Hautausmaan kulttuuriperinnön vaaliminen on myös yksi hautaustoimen tärkeistä tehtävistä. Sopimushautojen hoitoa varten on erillinen hautainhoitorahasto.

Hautaustoimen laadulliset tavoitteet

Hautausmaan laadullisia tavoitteita ovat muun muassa:

- laadukas, asiantunteva, luotettava ja yhdenvertainen palvelu kaikille
- toimivan ja turvallisen työympäristön varmistaminen
- vainajan kohtelu hienotunteisesti
- olemassa olevien hautausmaiden, kulttuurihistoriallisesti arvokkaiden alueiden ja hautojen kunnossapito hautausmaiden hoitosuunnitelman mukaisesti
- sankarihauta-alueiden kunnossapito hautausmaiden hoitosuunnitelman mukaisesti
- hautausmaiden toiminta kestävän kehityksen mukaisesti.

Ohjaava lainsäädäntö ja lupakäytännöt

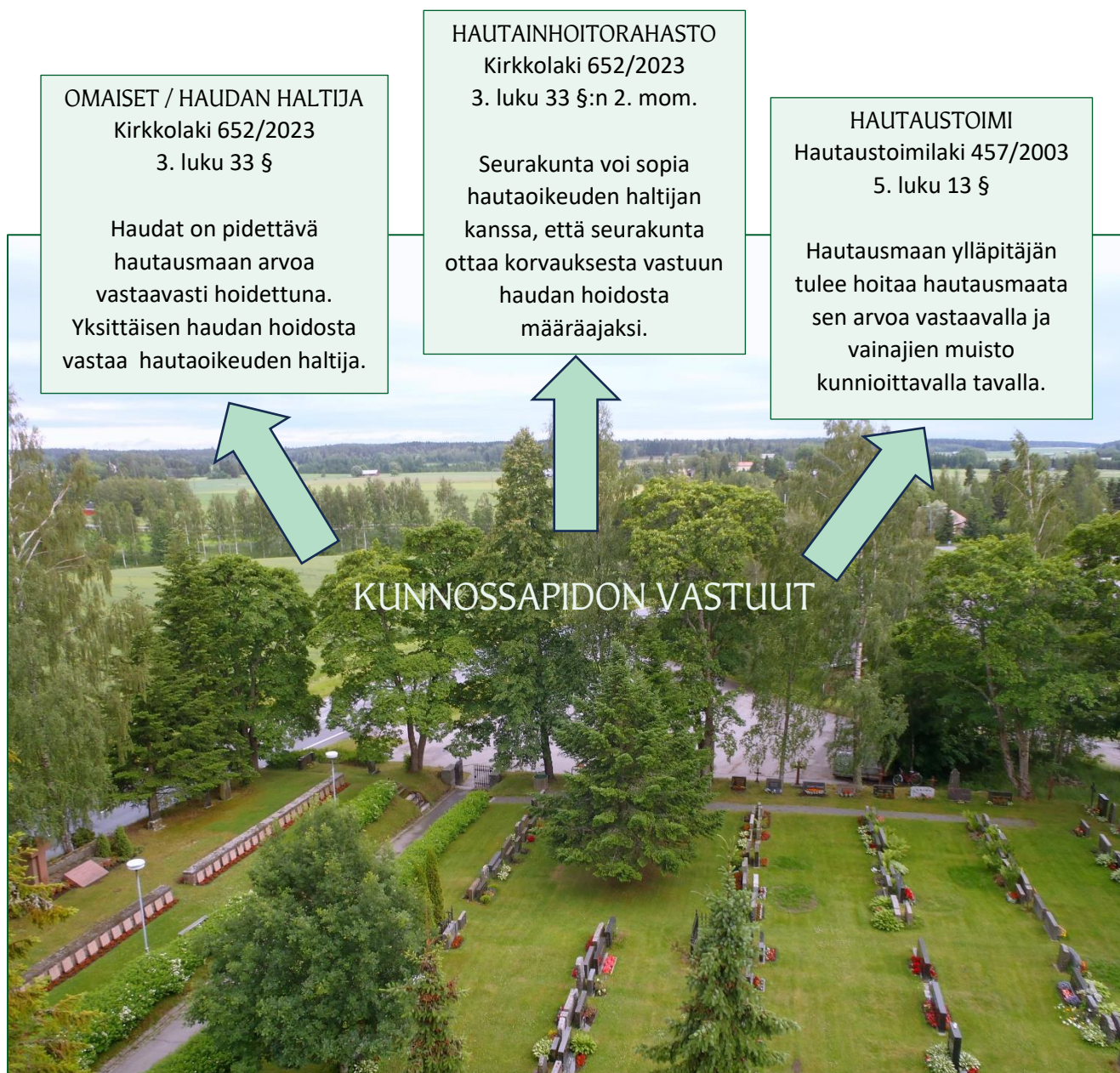
Hautausmaiden kunnossapito perustuu seuraaviin lakeihin, asetuksiin, sääntöihin ja ohjeisiin:

- hautaustoimilaki (457/2003)
- kirkkolaki (652/2023), 3 luku 21–37 §:t
- kirkkojärjestys (657/2023), 3 luku 55–61 §:t
- muinaismuistolaki (295/1963)
- terveydensuojeluasetus (1280/1994), 7. luku, 39.–42. §
- järjestyslaki (612/2003)
- jätelaki (646/2011)
- ympäristönsuojelulaki (527/2014)
- maankäyttö- ja rakennuslaki (132/1999)
- vesilaki (587/2011)
- hautaustoimen ohjesääntö
- hautausmaakaava ja hautausmaan käyttösuunnitelma
- seurakunnan ja seurakuntayhtymän strategia
- kirkon ympäristödiplomi
- Auran kunnan ja Liedon kaupungin yleis- ja asemakaavat sekä ympäristö-, rakennus-, toimenpide- ja maisematyöluvat.

2. Liedon seurakunnan hautausmaat

Tämä hautausmaiden hoitosuunnitelma koskee kaikkia Liedon seurakunnan hautausmaita, joita ovat Keisvuoren hautausmaa, Liedon kirkon hautausmaa, Viinamäen hautausmaa, Tarvasjoen hautausmaa, Kirkkoveräjänpellon ortodoksinen sotilashautausmaa (Tarvasjoki), Auran hautausmaa. Tämän hautausmaiden hoitosuunnitelman lisäksi hautausmaiden toiminnassa noudatetaan hautaustoimen ohjesääntöä sekä jokaisen hautausmaan osalta laadittua hautausmaakaavaa ja käyttösuunnitelmaa.

3. Hautaustoimen hoitovastuut ja omaisten hoitovastuut



Kuva 1 Hautausmaan kunnossapidon vastuut.

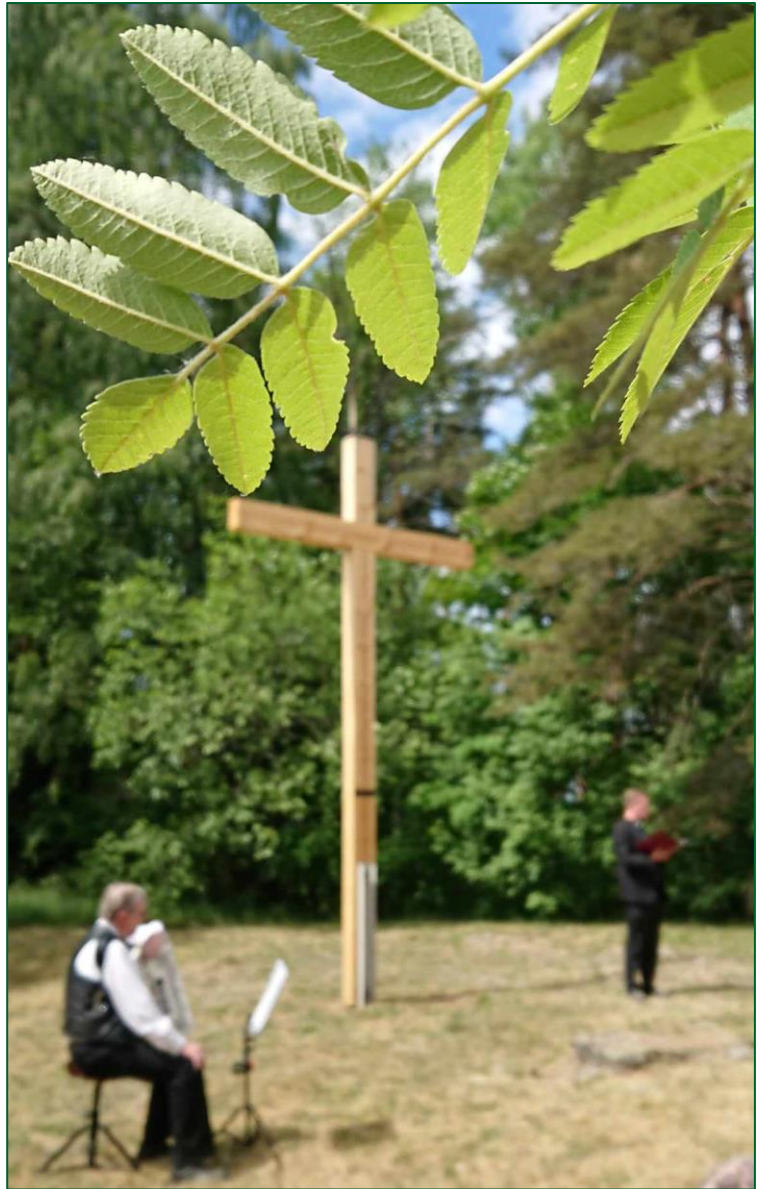
Seurakunnan hautaustoimen hoitovastuu

Hautausoimilain (457/2003) 5. luvun 13. pykälän mukaan hautausmaan ylläpitäjän tulee hoitaa hautausmaata sen arvoa vastaavalla ja vainajien muistoa kunnioittavalla tavalla. Hautausmaiden yleinen kunnossapito on seurakunnan hautaustoimen vastuulla.

Hautausoimen vastuulla olevia hautausmaiden kunnossapitotöitä ovat:

- Hautausmaan kulkuväylien ja pysäköintialueiden kunnossapito.
- Hautausmaiden yleisten alueiden kasvillisuuden kunnossapito.

- Hautausmaarakenteiden ja -kalusteiden kunnossapito (mm. portit, aidat, penkit, valaisimet, pyörätelineet, opasteet, hulevesijärjestelmät, kasteluvesijärjestelmä)
- Yleinen puhtaanapito ja jätehuolto.
- Yhteisten muistelupaikkojen kunnossapito ja siisteys. Siisteysten ylläpitämiseksi muistomerkeiltä poistetaan säännöllisesti loppuun palaneet kynttilät ja kuihtuneet kukat. Muistomerkeillä on mahdollista käyttää yhteiskäytössä olevia lyhtyjä ja maljakoita.
- Nurmikon siimaus hautakivien vierustoilta kerran kesässä.
- Sankarihauta-alueiden ja muiden merkittävien hauta-alueiden ja yhteismuistomerkkien kunnossapidosta. Seurakunta vastaa omistamiensa hautausmaiden kunnossapidosta. Liedon seurakunnan alueella on Ristinpellon hautausmaa, joka ei ole seurakunnan vastuulla.



Kuva 2 Seurakunnan alueella sijaitsevan Ristinpellon muinaismuistoalueen omistaa Metsähallitus.

Omaisten hoitovastuu

Kirkkolain (652/2023) 3. luvun 33 §:n mukaan hautausmaahan on hoidettava haudan arvon mukaisesti ja yksittäisen haudan hoidosta vastaa haudaoikeuden haltija. Omaisten vastuulla on yksittäisen haudan hoito hautamuistomerkkeineen sekä kasveille varattuine istutusalueineen. Reunakivellisellä haudalla omaisten vastuulla on hoitaa myös reunakivien rajaama alue. Reunakivialueella sijaitsevan haudan pinnan hoito on omaisten vastuulla. Omaiset kustantavat kokonaisuudessaan yksittäisen haudan hoidon sekä hautamuistomerkkiin liittyvät hankinta- ja hoitokustannukset.

Omaisten hoitovelvoitteita ovat:

- Haudalle hankitun hautamuistomerkin hoito.

Omainen huolehtii, että haudan muistomerkki (yleensä hautakivi) on asennettu suoraan ja turvallisesti paikoilleen ja tarkistaa hautamuistomerkin asennon vähintään kerran vuodessa. Hautamuistomerkki oikaistaan ennen kuin se on vaarassa kallistua ja kaatua ja ennen kuin se aiheuttaa haittaa tai tapaturman vaaraa hautausmaalla vieraileville ja hautausmaiden työntekijöille.

- Haudan kasveille varatun istutusalueen eli kukkapesän hoito kevät- ja syysivuoksin.

Kausikasvien eli kesäkukkien istuttaminen ei ole pakollista kasveille varattuun istutusalueeseen (kukkapesään). Ne voidaan korvata esimerkiksi monivuotisilla perennoilla tai maanpeiteperennoilla. Haudalla voi olla myös leikattava nurmikko. Tällöin hautaoikeuden haltijan on huolehdittavat nurmikon siistinä pysymisestä hautamuistomerkin läheisyydessä. Hautausmaan yleishoitoon (seurakunnan vastuulle) kuuluu nurmikon leikkuu kivirivien takaa. Kivien ympäristön ruohonleikkuu (nurmikon siimaus) kuuluu omaisten hoitovelvoitteeseen. Kun kasvillisuutta on istutettu haudalle, istutukset hoidetaan niin, etteivät rikkakasvit kasva hautausmaan yleisilmettä häiritsevästi ja etteivät kasvi-istutukset leviä istutusalueen ulkopuolelle eikä naapurihautojen puolelle tai täysikasvuisina ole haitaksi hautaamiselle tai hautausmaan hoidolle. Kausikasvien hoidossa huomioidaan myös, etteivät ne levitä kasvitauteja ympäröiviin kasvustoihin. Kasvinsuojeluaineiden käyttö yksittäisen haudan hoidossa on kielletty.

- Nurmikon siistiminen hautamuistomerkin ja kasveille varatun istutusalueen ympäriltä.
- Haudalle tuoduista muistoesineistä huolehtiminen.
- Roskien ja muun jätteen (muun muassa palaneet hautakynttilät ja rikkoutuneet muistoesineet) poistaminen haudalta ja lajittelu asianmukaisella tavalla.
- Reunakivien rajaaman alueen hoito.



Kuva 3 Hautamuistomerkin kunnossapidosta vastaa haudanhaltija.

- Muistolehtoon ja muualle haudattujen vainajien yhteismuistelupaikalle tuotujen yksittäisten kukkien, koriste-esineiden ja lyhtyjen hoito. Lyhdyt tulee poistaa toukokuun alkuun mennessä. (Hautaustoimi vastaa muistelupaikkojen yleisilmeestä ja poistaa muutaman kerran vuodessa muistelupaikalle kerääntyneet esineet.)
- Seurakuntakohtaisen muun ohjeistuksen noudattaminen.
- Kynttilöiden polttaminen haudalla ruohikko- tai maastopalovaroituksen aikaan on kielletty.
- Seurakunta suosittaa haudalla käytettävän kynttilän polttamista lyhdyssä. Kertakäyttökynnttilät ovat alttiita linnuille ja sääolosuhteille sekä kuormittavat ympäristöä.

4. Hautainhoitorahaston toiminta ja sopimushautojen hoito

Hautaoikeuden haltija voi tehdä hauta-alueen hoidosta sopimuksen seurakunnan hautainhoitorahaston kanssa, jolloin seurakunta hoitaa hautaa hautainhoitorahaston sääntöjen mukaisesti. Hoitosopimus voidaan tehdä enintään hautaoikeuden hallinta-ajalle. Edellytyksenä hoitosopimukselle on, että hautamuistomerkki on asennettu turvallisesti, ja hautamuistomerkissä ei ole havaittavissa kallistumisen tai kaatumisen vaaraa. Haudan hoidosta perittävistä maksuista päättää kirkkoneuvosto.

Hautainhoitorahaston vastuulla ovat omaisen tilaaman hoitosopimuksen mukaiset työt. Sopimushaudan hoitoon kuuluvat kukka-alueen kunnostaminen ja lannoitus, kukkien istutus, kastelu, kuihtuneiden kukkien nyppiminen sekä kasvinsuojelu tarvittaessa. Hautainhoitorahaston töitä ovat myös istutusalueen kanttaus, nurmen loppusiistintä siimaleikkurilla kukkapenkin ympäriltä sekä rikkaruohojen kitkeminen. Hoitokauden päättyessä hoitosopimukseen kuuluu myös seurakunnan istuttamien kukkien poisto ja kukka-alueen siistiminen.

Valtio, kunta, kulttuuriperintöä vaaliva yhdistys tai yksityishenkilö voivat myös huolehtia haudoista. Haudan hoidosta huolehtiminen ei tuota oikeutta hoidettavaan hautaan. Tällaisessa tilanteessa laaditaan seurakunnan ja haudan hoidosta vastaavan tahon välille sopimus, jossa sovitaan toimintatavoista.

5. Hoitamattomat haudat

Kirkkoneuvosto voi velvoittaa hautaoikeuden haltijan kunnostamaan haudan, jonka hoito on olennaisesti laiminlyöty. Haudan kunnostus on tehtävä vuoden määräajassa siitä, kun päätös on annettu hautaoikeuden haltijalle tiedoksi. Kirkkoneuvosto voi päättää hautaoikeuden menettämisestä, jollei laiminlyöntiä ole korjattu. Kunnostuskehotuksesta ja päätöksestä tiedotetaan kirkkolaissa (10. luku 26. §) määritetyllä tavalla. Jos hautaoikeuden haltijasta tai hänen olinpaikastaan ei saada tietoa, ilmoitus hautaa koskevasta päätöksestä tai muusta hautaa koskevasta asiasta on pantava tiedoksi haudalle.

Haudan hoitamattomuuden seurannassa käytettävät kriteerit, joista yksi tai useampi toteutuu haudalla.

- Hauta on ollut selkeästi hoitamatta vähintään kaksi vuotta.
- Haudalla oleva muistomerkki on rikkoutunut, painunut, selkeästi vinossa, kaatumassa tai kaatunut tai laattakivi on pois telineeltään. Muistomerkkin kallistuminen johtuu yleensä vinossa olevasta pohjakivestä. Turvallisuussyistä muistomerkkiä ei saa oikaista asentamalla pohjakiven ja taulukiven väliin irtoesineitä, vaan ainoa kyseeseen tuleva toimenpide on pohjakiven oikaisu.
- Muistomerkkin teksteistä ei saa selvää.
- Kasveille varatulla istutusalueella tai reunakivien rajaamalla alueella kasvaa runsaasti ja häiritsevästi ruohovartisia tai puuvartisia



Kuva 4 Hoitamaton hauta

kasveja, joita ei siihen ole istutettu tai haudalle istutettu kasvillisuus on levinnyt sille varatun istutusalueen ulkopuolelle. Istutusalueella kasvavan monivuotisen perennan perusteella hautaa ei katsota hoitamattomaksi. Tällöinkin perennan pitää olla siisti ja hoidettu.

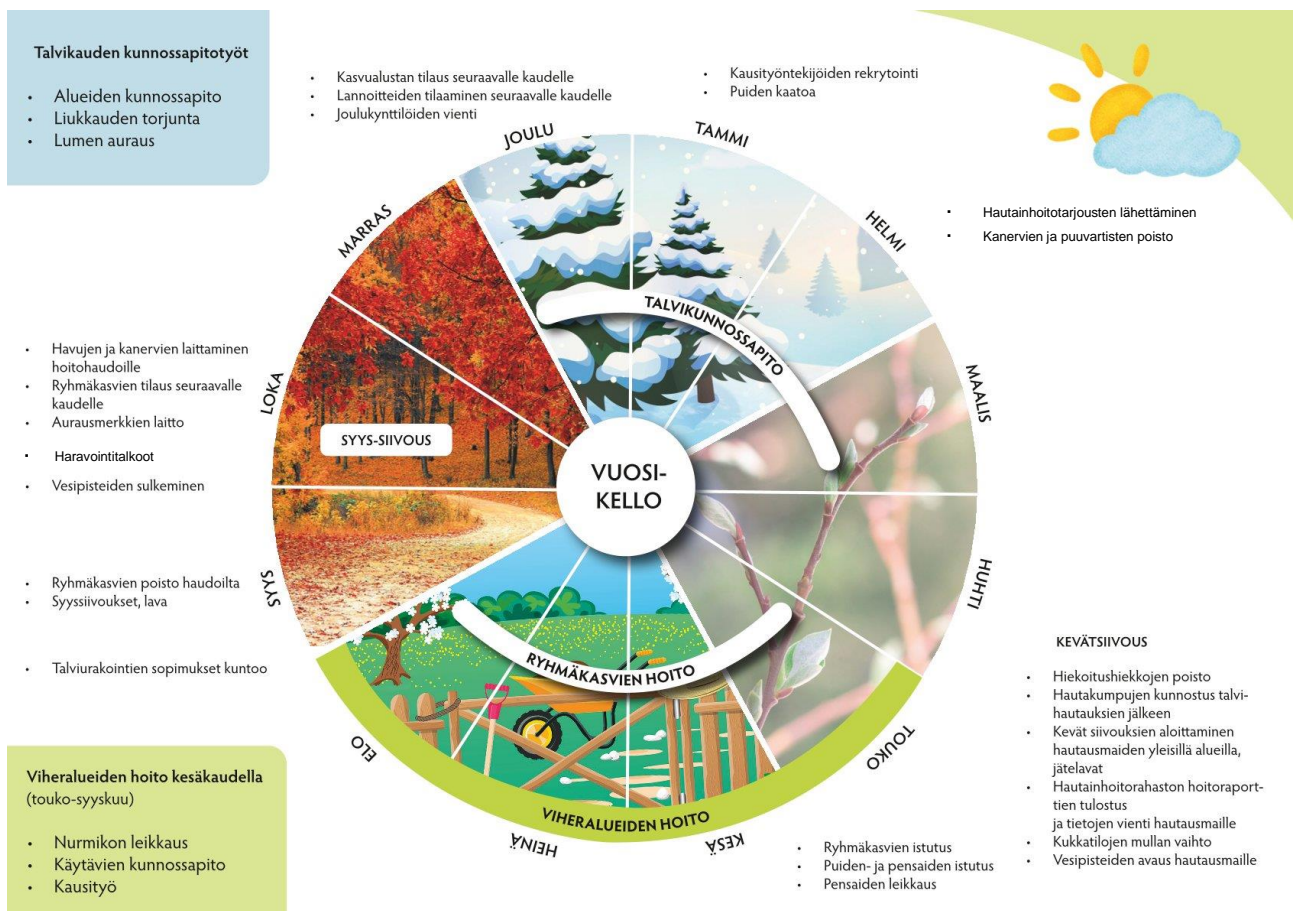
- Haudalla ei ole merkkejä, että siellä olisi käyty eikä seurakunnalle ole ilmoitettu hautaoikeuden haltijan yhteystietoja.

Hoitamattomuutta seurataan valokuvaamalla ja kirjaamalla hoitamattomat haudat vähintään kahden vuoden ajan. Vaarallisesta tai kaatuneesta kivistä annetaan kunnostuskehoitus välittömästi.

6. Määräaikaiset päättyvät haudat

Hautaoikeus luovutetaan enintään 25 vuoden määräajaksi. Määräaikaisen haudan voimassaolosta määrätään kirkkolaisissa (3. luku 30. §). Määräaikaisen haudan hautaoikeus lakkaa ilman irtisanomista, mutta hautaoikeuden voimassaoloaika voidaan oikeudenhaltijan hakemuksesta jatkaa. Määräaikaisuuden päättyessä hautaoikeuden haltijalle lähetetään tieto asiasta kirjeitse, mikäli yhteystiedot on annettu. Niille haudoille, joilla ei ole nimettyä hautaoikeuden haltijaa eikä muuta yhteys henkilöä, laitetaan ilmoitus asiasta haudalle. Mikäli omaiset eivät ole ryhtyneet toimenpiteisiin hallinta-ajan jatkamiseksi kahden vuoden kuluessa siitä, kun asiasta on tiedotettu, hallinta-aikaa ei voi enää jatkaa.

7. Hautausmaiden vuosikello



Kuva 5 Hautausmaiden vuosikello

Arkkuhaudan sortumisen estämiseksi maamassat tuetaan erilaisin sortumasuojin. Talvella käytetään roudansulattajia. Hautalankutukset ja -tuennat aiheuttavat hetkellistä vauriota viereisille haudoille ja pinnoille aiheutuneet vauriot pyritään korjaamaan heti haudan peiton yhteydessä. Arkkuhautauksessa hauta voidaan havuttaa seurakunnan toimesta omaisen tuodessa/hankkiessa havut itse. Havut tulee olla toimitettu hautausmaalle kaksi päivää ennen hautaanlaskua.

Hautaustoimi kunnostaa haudan pinnan sulan maan aikana. Nurmialueilla sijaitseville haudoille kylvetään nurmi tiivistetyn mullan päälle. Reunakivellisillä haudoilla haudan pinta tasataan ja viimeistellään hiekalla omaisen hoitaman kivien asennuksen jälkeen. Kaikkien haudalla olevien muistomerkkien takaisin asennus kuuluu omaisen vastuulle. Käytännössä omaisen tilaa kivien kunnostuksen ja asennuksen joltain alueella toimivalta kiviliikkeeltä.

9. Yhteismuistomerkit, yhteiset muistelupaikat ja sankarihautausmaat

Seurakunta vastaa useiden yhteismuistomerkkien hoidosta hautausmaa-alueilla. Sankarihauta-alueet kuuluvat hautausmaiden parhaiten hoidettuihin kohteisiin, joiden tarkkailu on jatkuvaa. Sankarihauta-alueen hoidon tavoitteena on alueen pitäminen sen arvoa vastaavassa kunnossa.

Keväisin hoitotyöt alkavat lumien sulettua risujen ja roskien keräämisellä, hiekoitushiekan poistamisella ja kynttiläjätteen siivoamisella. Nurmikon ja perennaistutusten talvivauriot paikataan. Perenna-alueiden hoitoon kuuluu lannoitus, kalkitus ja tarvittaessa mullan kuohkeutus ja lisääminen. Kukka-alueiden reunat kantataan. Mikäli sankarihautausmaa-alueisiin kuuluu muotoon leikattavia aitoja, ne leikataan muotoonsa vähintään kerran kasvukaudessa. Käytävät ja kiveykset pidetään turvallisina ja siisteinä. Rikkakasveja torjutaan mekaanisesti. Rakenteiden kuntoa tarkkaillaan säännöllisesti. Muistokivien tärkeimpiä toimenpiteitä on kesäkaudella kivien peseminen. Syksyllä sankarihautausmaa-alueet siistitään.

Yhteisten muistelupaikkojen ja yhteismuistomerkkien hoidon tavoitteena on yleisilmeen pitäminen siistinä, turvallisena ja viihtyisänä. Kasvillisuuden ja rakenteiden kuntoa tarkkaillaan säännöllisesti. Hoitotoimiin kuuluu palaneiden kertakäyttökynttilöiden ja rikkoutuneiden koriste-esineiden poistaminen kevätsiivouksen yhteydessä ja juhlapyhien yhteydessä. Kulkuväylät ja kiveykset pidetään puhtaina. Kesäkaudella kasvillisuusalueet ja käytävät kitketään kerran tai tarvittaessa. Tarvittaessa muistomerkkejä pestään tai harjataan liasta.

Tähän hoitosuunnitelmaan kuuluvat ainoastaan ne sankarihautausmaat, yhteismuistomerkit ja yhteiset muistelupaikat, jotka sijaitsevat jollakin Liedon seurakunnan ylläpitämällä hautausmaalla ja joiden hoito on seurakunnan vastuulla.

Keisvuoren hautausmaalla on muistolehto ja muualle haudattujen muistomerkki.

Liedon kirkon hautausmaalla on sankarihaudat, muualle haudattujen muistomerkki, karjalaan jääneiden muistomerkki sekä vakaumuksensa puolesta kuolleiden muistomerkki.

Auran hautausmaalla on muistolehto, sankarihaudat, muualle haudattujen muistelupaikka sekä karjalaan jääneiden muistomerkki.

Tarvasjoen hautausmaalla on sankarihaudat, Karjalaan jääneiden muistomerkki, menneiden sukupolvien työn muistomerkki, muistolehto ja muualle haudattujen muistomerkki.



Kuva 6 Auran hautausmaan sankarihaudat.

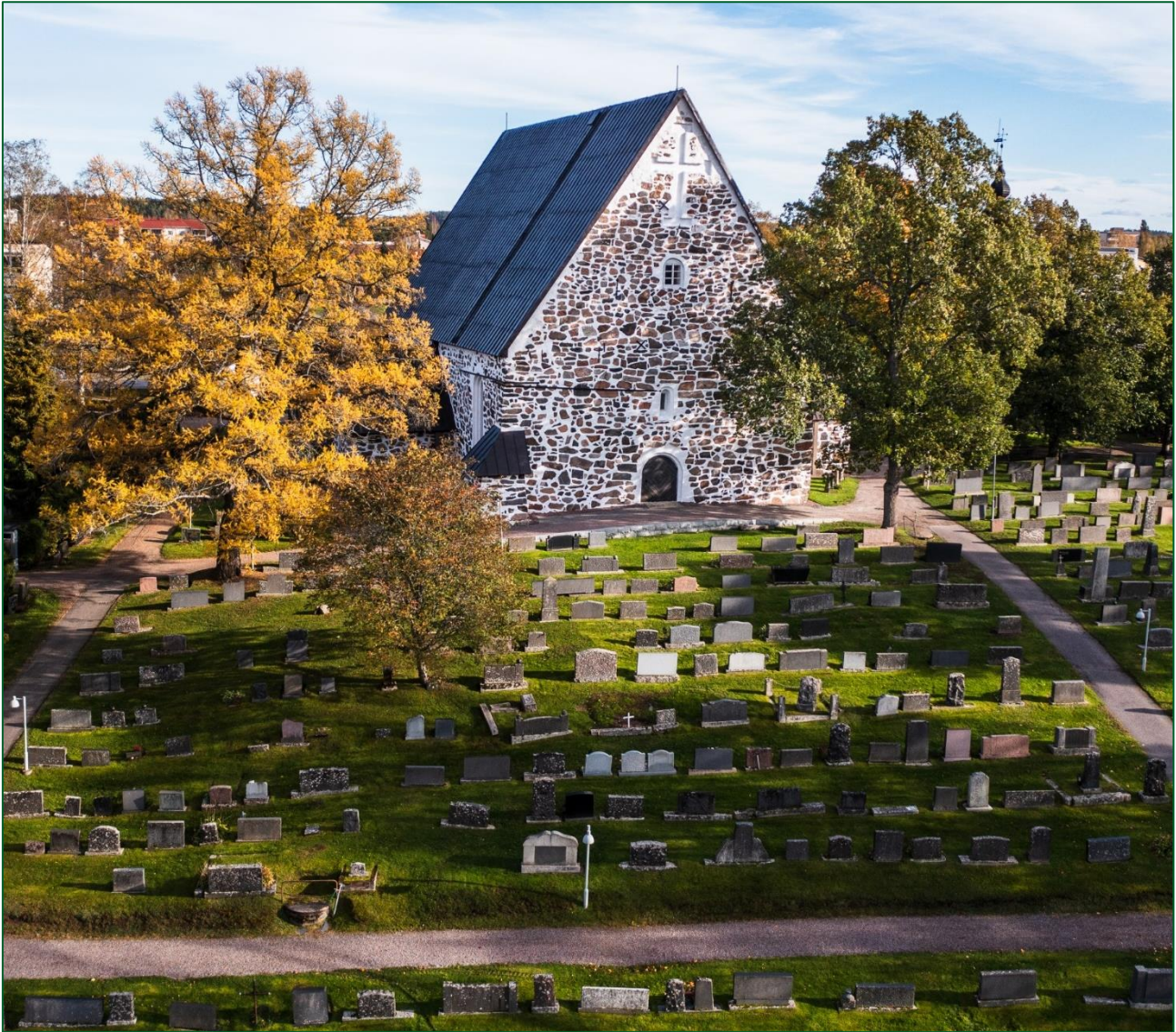
10. Hautausmaan kunnossapito

Hautausmaan kunnossapidon tavoite

Hautausmaan kunnossapidon eli hoidon, korjauksen ja järjestelmien käytön tavoitteena on varmistaa hautausmaan toimivuus, viihtyisyys, esteettisyys ja turvallisuus sekä yleisilme. Tämän lisäksi kunnossapidon keinoin varmistetaan hautausmaan kulttuuriarvojen säilyminen ja vahvistuminen.

Asetettuihin kunnossapidon tavoitteisiin päästään suunnittelemalla hautausmaan hoito- ja korjaustehtävät sekä järjestelmien käyttö toteutettavaksi oikea-aikaisesti ja oikeilla työmenetelmillä. Tässä osassa esitetään hautausmaan:

- hoitotyöt
- hoitotöiden yleiset laatutavoitteet
- hoitotöiden laadunvalvonta
- työmenetelmien tarkennukset
- hoitotöihin tarvittava ajankäyttö ja resurssit
- erikseen sovittavat työtehtävät (mm. korjaukset)
- muut hoidon suunnittelussa ja hoidossa huomioitavat asiat.



Kuva 7 Syksyinen näkymä Liedon kirkon hautausmaalta.

Hautausmaan kunnossapidon laatupoikkeamat

Rakennetulla viheralueella kunnossapidon laatupoikkeamia esiintyy vain vähän ja ne korjataan välittömästi. Toimintaviheralueella kunnossapidon laatupoikkeamia voi esiintyä lyhytkestoisesti ja ne korjataan mahdollisimman pian. Suoja- ja vaihtumisalueella kunnossapidon käyttöä ja turvallisuutta vaarantamattomia laatupoikkeamia voi esiintyä. Ne korjataan muiden kunnossapitotöiden ohella erikseen sovitulla tavalla.

Vaaraa aiheuttavat poikkeamat korjataan välittömästi. Turvallisuutta vaarantavat viat merkitään viipymättä varoittavin opastein ja sulkulaittein.

Hoitotöiden laatuvaatimukset ovat soveltuvilta osin Viherympäristöliitto ry:n julkaiseman *Viheralueiden kunnossapidon yleinen työselostus VKT 2021*-julkaisun mukaiset.

Hautausmaan talvihoito

Talvihoidon valmisteleviin töihin kuuluu mm. aurasviitoituksen asentaminen sekä erikseen sovittavista vesialtaista ja -rakenteista vesien poistaminen alueen muun syyskunnostuksen yhteydessä.

Lumenpoistotöihin kuuluvat mm. auraus, käsilumityöt, sohjon ja jään poisto hulevesikaivojen ritiläkansista, lumen kuormaus ja kuljetus.

Liukkauden torjuntaan kuuluu hiekoitus esimerkiksi sepelillä tai murskeella.

Hiekoitushiekat poistetaan kevätkunnostuksen yhteydessä päällysteiltä ja nurmikoilta, kasvillisuusistutuksista ja erikseen sovituilta niittyalueilta.

Lumenpoistoa, liukkauden torjuntaa, lumikasojen poiskuljetusta sekä viikonloppujen ja pyhäpäivien lumipäivystystä tehdään omana työnä tai urakoitsijan työnä kullakin hautausmaalla kohdekohtaisesti sovitusti.

Kirkkojen, kappeliin, seurakuntatalojen ja kiinteistöjen sekä hautausmaiden kulkuväylien kuljettavuus, esteettömyys ja turvallisuus tarkistetaan aina ennen tilaisuuksien alkua. Talvihoidon laatua ja alueiden turvallisuutta tarkkaillaan säännöllisesti muiden talvikauden kunnossapitotöiden ohella.

Talvihoito kohdentuu erikseen sovituille kulkuväylille ja portaille. Erikseen sovittavia työtehtäviä on kulkuväylältä haudalle johtavien saattoväylien lumenpoisto ja liukkauden torjunta sekä muistelupaikkojen lumenpoisto. Erikseen sovitaan myös viikonloppujen ja pyhäpäivien lumipäivystyksestä. Lumien läjityksestä ja läjityspaikoista sovitaan kohdekohtaisesti. Kun lumivallit ja lumen lähisijoituspaikat haittaavat kunnossapitoa, alueen käyttöä, turvallisuutta tai lumen määrä vaarantaa kasvillisuuden säilymistä.



Kuva 8 Talvi luo omat haasteensa hautausmaan hoitoon.

Hautausmaan puhtaanapito ja jätehuolto

Hoitotöihin kuuluu roskien poisto (mm. irtoroskien keruu, roska-astioiden tyhjennys), päällysteiden, kalusteiden, varusteiden ja suojiin sekä vesialtaiden ja -rakenteiden puhtaanapito, töhryjen poisto sekä kevät- ja syyssiivoukset.

Kirkkojen, kappeliin, seurakuntatalojen ja kiinteistöjen ulkoalueiden sekä hautausmaiden siisteys ja turvallisuus tarkistetaan aina ennen tilaisuuksien alkua niillä alueilla, joihin tilaisuus tai toiminta kohdentuu.

Puhtaanapidon laatua ja alueiden turvallisuutta tarkkaillaan säännöllisesti muiden kunnossapitotöiden ohella.

Siunaustilaisuuksien jälkeen haudoille jätetyt kukat ja kukkalaitteet poistetaan hautaustoimen ohjesäännön mukaisesti.

Muistelupaikoilta ja yhteismuistomerkkialueilta:

- Poistetaan palaneet kertakäyttöiset hautakynttilät, lyhdyt, rikkoutuneet koriste-esineet tarvittaessa.
- Puhdistetaan kulkuväylät ja kiveysalueet.
- Poistetaan huonoksi menneet ruukku- ja leikkokukat sekä muut kukkalaitteet ja muistokukat.

Kevät- ja syyskunnostustöiden yhteydessä alueelta poistetaan ylimääräinen kasvimassa, roskat ja muut alueelle kuulumattomat ainekset ja esineet. Kasvillisuusalueen hoitotyöt aloitetaan roudan sulettua, kun maa kestää liikkumisen ja on muokkaukselpoista. Kevätsiivouksen yhteydessä haudoilta poistetaan kertakäyttöiset hautakynttilät, havut, puuvartistet kasvit ja kanervat sekä muut toukokuun loppuun mennessä. Äitienpäivään mennessä kerätään lyhdyt pois yhteismuistomerkeiltä. Yksittäisiltä haudoilta lyhdyt siirretään kukkutilaan pois ruohonleikkueen edestä, mikäli omainen ei ole noutanut lyhtyä äitienpäivään mennessä. Kynttilöiden polttaminen on kielletty äitienpäivästä syyskuun loppuun.

Alueiden roskien poisto tehdään kesäkaudella kerran viikossa tai tarvittaessa ja talvikaudella tarvittaessa. Nurmikkoalueilta roskat poistetaan ennen nurmikon leikkausta.

Sidotut päällysteet puhdistetaan kerran vuodessa tai sovittaessa. Kalusteiden puhdistus ja töhryjen poisto tehdään kerran vuodessa/tarvittaessa ja sovitaan erikseen.

Vaarallisten jätteiden hävittäminen sovitaan erikseen ja tilataan vaarallisia jätteitä käsittelevältä yritykseltä tai toimitetaan ongelmajätteitä vastaanottaviin toimipaikkoihin.

Hautausmaan puhtaanapidon ja jätehuollon suunnittelussa ja kunnossapidossa huomioitavia asioita:

- Jätteen lajittelun jätejakeiden määrittely (mm. puu- ja rakennusjäte, metallijäte, keräyspaperi, keräyspahvi, biojäte, energiajäte, sekajäte, SER-jäte eli sähkö- ja elektroniikkaromu, ongelmajäte).
- Vaarallisten jätteiden varastointipaikkojen määrittäminen, kirjanpidon järjestäminen ja jätteiden turvallinen käsittely.
- Jättemäärien seuranta ja seurantatietojen käyttö jätehuollon suunnittelussa.
- Keräysastioiden oikea mitoitus, tyhjennysaikataulu ja pesu. Kevät- ja syyskunnostusten yhteydessä tarvitaan erillisiä lavoja.
- Jättemäärän vähentäminen ja jätteen kierrätysmahdollisuudet (mm. kasvijätteen kompostointi tai haketus, ylijäämämaiden hyödyntäminen).
- Ylijäämämaiden välivarastointi ja jatkokäsittely. Ylijäämämaat haudatuilta alueilta sijoitetaan hautausmaa-alueelle. Muut ylijäämämaat voidaan toimittaa maankaatopaikalle.
- Jäte- ja lajittelupisteiden sijoittaminen.
- Jätteen lajittelun ohjeistus hautausmaalla kävijöille.
- Suositukset omaisille (mm. perennojen käyttö istutuksissa, siirtyminen lyhdyissä poltettavien kynttilöiden käyttöön).
- Mahdolliset kevät- ja syystalkoot hautausmaalla kävijöille (mm. haravointitalkoot).

Hautausmaan rakenteiden, varusteiden, kalusteiden ja laitteiden hoito

Hautausmaarakenteiden tarkoituksena on muun muassa toimia hautausmaan hoidon tukena, palvella hautausmaakävijöitä ja hautausmaan hoitoa ja rajata hautausmaa ympäröivästä alueesta. Hautausmaan rakenteita ovat esimerkiksi muurit, portaat, valaisimet, kasteluvesipisteet, päällysteet, penkit ja jäteastiat. Vesialtaat, ilmoitustaulut ja opasteet kuuluvat myös hautausmaarakenteisiin.

Rakenteiden, varusteiden, kalusteiden ja laitteiden hoidon laatua ja turvallisuutta tarkkaillaan säännöllisesti muiden kunnossapitotöiden ohella ja rikkoutuneet korjataan tai vaihdetaan ehjiin. Hautausmaan rakenteiden, varusteiden, kalusteiden ja laitteiden hoitoa rytmittää vuodenaikojen vaihtuminen, minkä mukaan suunnitellut toimenpiteet toteutetaan. Irtonaiset kalusteet ja varusteet viedään talvisäilöön tai siirretään pois talvihoidon edestä ja roska-astioiden kannet pidetään lumesta vapaana talvella. Turvallisuutta vaarantavat vauriot korjataan välittömästi. Vesialtaiden ja -rakenteiden puhtautta ja toimivuutta seurataan viikoittain. Luonnonkivimuureista irronneet kivet asennetaan paikoilleen mahdollisimman pian. Kalusteiden, varusteiden ja päällysteiden pesu tehdään puhtaanapitoluokituksen mukaan. Päällystealueilta torjutaan rikkakasvillisuutta ja pintakäsittelyitä uusitaan tarvittaessa. Yhteismuistomerkit pestään kesäkaudella. Hautamuistomerkin hoidossa noudatetaan Museoviraston julkaisun *Hautamuistomerkkien hoito* ohjeita. Sankarihautausmaan hoidossa ja kunnostuksessa noudatetaan Museoviraston julkaisun *Sankarihautausmaiden perinne, hoito ja kunnostus* ohjeita.



Kuva 9 Liedon kirkon sankarihautausmaa

Hautausmaan kasvillisuuden, avoimien viheralueiden ja puuston hoito

Hautausmaan kasvillisuuden hoitoon sisältyy nurmikoiden, luonnontilaisten alueiden sekä kausikasvi-, perenna-, sipuli- ja mukulakasvi-, pensas-, köynnös- ja puuistutusten hoito. Hautausmaan kasvillisuuden ja kasvillisuusalueiden hoitotöihin kuuluvat kevät- ja syyskunnostus, kalkitus, lannoitus ja kastelu, istutusalueen rajaus, rikkakasvien ja haitallisten vieraskasvien torjunta sekä kasvitautien ja tuholaisten torjunta. Avoimilla alueilla sekä puiden, pensaiden ja luonnonmuodostumien hoitotoimiin kuuluvat myös niitto ja niittojätteen käsittely sekä raivaus ja raivausjätteen käsittely. Perennat, sipuli- ja mukulakasvit jaetaan siinä vaiheessa, kun kasvu tai kukinta heikkenee liian tiiviin kasvuston seurauksena. Nurmi kunnostetaan turvallisuuden vuoksi siinä vaiheessa, kun arkku tai urna maatuu ja maanpinta painuu.

Kasvillisuuden hoitotoimenpiteisiin kuuluvat myös leikkaus ja siistiminen. ”Siistimisellä” tarkoitetaan sitä, että kasvillisuusalue on yleisilmeeltään kunnossapitoluokan ja suunnitelman mukaisella laadullisella tasolla. Kasvillisuuden ylihoitamista vältetään, kuten kuihtuneiden kukintojen, kasvijätteen tai lahoppuuston liiallista poistoa. ”Siistiminen” tai ”siisti” ei automaattisesti tarkoita esimerkiksi sitä, että kasvijätteet on tarpeen ”siivota” pois kasvi-istutuksista. Kasvijätteet voidaan jättää ja/tai käsitellä esimerkiksi silppuamalla kasvi-istutusten kasvualustan katteeksi tai maanparannusaineeksi, kun ne eivät tee poikkeamaa kunnossapitoluokan määrittämistä muista vaatimuksista ja laadullisista tavoitteista. ”Siistimisellä” tarkoitetaan myös hoitotöihin liittyvää työn jälkien siistimistä, jätteiden poisvientiä ja kunnossapitokohteen viimeistelyä ennen kohteesta poistumista.



Kuva 10 Tarvasjoen sankarihautausmaa

Eryityisesti kiinnitetään huomiota kausikasvien ja istutettujen puiden kastelutarpeeseen. Kausikasvien kastelu aloitetaan ennen kuin kuivumisen merkkejä esiintyy. Puu- ja pensasvalinnat pyritään tekemään kasvupaikka huomioon ottaen kastelutarpeen vähentämiseksi. Puu- ja pensasistutuksia kastellaan kahtena ensimmäisenä kautena. Kastelutarve tarkastetaan jokaisella hoitokerralla. Kausikasvi-istutus kastellaan viikoittain koko kasvukauden ajan. Istutusastioissa tai -altaissa kasvavat kausikasvit tarvitsevat kastelua yleensä useammin kuin maassa kasvavat kausikasvit. Kastellaan mieluiten imeyttämällä vesi hitaasti kasvualustaan.

Maa-ainesten siemen- ja juuripankkia hyödyntämällä kasvitetuilla alueilla sekä luonnon monimuotoisuutta edistävillä biotooppipohjaisilla ja dynaamisilla kasvillisuusalueilla sovitaan erikseen, mitkä kasvilajit poistetaan rikkakasveina. Poistettaviksi rikkakasveiksi voidaan määrittää myös vieraslajeja (muita kuin haitallisia vieraslajeja), joita ei haluta kohteeseen.

Muita erikseen sovittavia työtehtäviä

- Kasvillisuusistutusten korjaus eli uusiminen, siirto ja poisto (mm. kuolleet ja huonokuntoiset puut).

- Kasvijätteen paikalleen jättäminen. Kasvijätettä (mm. oksia, risuja, nurmikon leikkuujätettä, lehtiä) voi hyödyntää istutusalueiden maanparantamisessa ja katteena.
- Kasvi-istutusten suojaaminen tuhoeläinvahinkojen estämiseksi.
- Kasvi-istutusten talvisuojaukset.
- Pensas- ja köynnösistutusten alasleikkaus.
- Puiden erikoisleikkaukset (mm. muotoon leikkaus, latvuksen pienentäminen, vuorimäntyjen ty pistäminen).
- Aukkopaikkojen korjaaminen nurmialueilla.
- Lahopuun, pystyyn kuolleiden puiden, maapuiden, kantojen, puupölkkyjen ja risukasoja jättäminen lahopuuksi.
- Raivausjätteen kierrättäminen lahopuuna.

Haudankaivuutyöt saattavat aiheuttaa juuristovaurioita ja vaikuttavat pensaiden ja puiden säilymismahdollisuuksiin. Myös talvihuhot ja muu alueen käyttäminen ja kuluminen aiheuttavat paikkaustarvetta. Mahdollisuuksien mukaan työkoneiden aiheuttamaa maan tiivistymistä pyritään estämään ja hallitsemaan.

Niitto- ja raivaustöissä otetaan huomioon lintujen pesimärauha. Pesimäaika sijoittuu pääosin huhti-heinäkuulle. Vieraslajien torjunnassa voi olla perusteltua niittää jo toukokuussa. Tällöin kiinnitetään erityistä huomiota maapesintäisten lintujen pesiin ja niittotekniikkaan. Lintujen pesät merkitään ja säästetään sekä vältetään niittoa niiden läheisyydessä. Erityisesti niillä alueilla, joilla esiintyy maapesintäisiä lintulajeja säännöllisesti, suositaan myöhäistä niittoaajankohtaa (elokuu).

Hautausmaan läheisyydessä olevia metsiä käsitellään jatkuvan kasvatuksen mukaisesti poimintahakkuuin. Ainoastaan Keisvuoren hautausmaan ympärillä on metsänhoitosuunnitelmassa huomioitua metsäaluetta, muiden hautausmaiden puusto on enemmän puistomaista. Puiden poisto suoritetaan aina ostopalveluna. Poistossa tulee huolehtia työturvallisuusmääräykset. Myrskytuhopuiden ja tykkylumen aiheuttamat vaurioiden korjuu hautamuistomerkkien läheisyydessä vaatii erityistä tarkkuutta ja varovaisuutta. Myrskytuhopuiden korjuu tehdään aina pari- tai ryhmätyöskentelynä – ei koskaan yksin. Myrskytuhopuiden kaatamat ja vaurioittamat hautamuistomerkit dokumentoidaan esimerkiksi valokuvaamalla ennen töihin ryhtymistä. Myrskytuhopuiden kaatamat ja rikkomat hautamuistomerkit ovat hautaoikeuden haltijan vastuulla.

Hautausmailla löytyy alueita, joissa hoitoa ei kohdisteta yksittäisiin kasveihin tai kasviryhmiin, vaan koko kasvillisuusaluetta hoidetaan kokonaisvaltaisemmin luonnon monimuotoisuus huomioiden. Hoito ajoitetaan pääsääntöisesti syksylle, jolloin jo kukkinut taimikko niitetään alas, jotta se voi taas nousta keväällä.

Kasvillisuuden ja alueiden hoitoon kuuluu myös haitallisten vieraslajien poisto. Vieraslajilla tarkoitetaan kasvia, eläintä tai muuta eliölajia, jonka siirtymistä oman luontaisen esiintymisalueensa ulkopuolelle ihminen on edistänyt joko tarkoituksellisesti tai tahattomasti. Vieraslaji on siis ihmisen myötävaikutuksella ylittänyt luontaiset leviämiseesteet, kuten mantereiden, meren tai vuoriston, ja levinnyt alueelle, minne se ilman ihmisen apua ei olisi vielä luontaisesti levinnyt. Haitallisen vieraslajin on todettu olevan uhka luonnon monimuotoisuudelle ja alkuperäiselle lajistolle. Vieraslaji, haitallinen vieraslaji sekä EU:ssa haitalliseksi säädetty vieraslaji on määritelty EU:n vieraslajiasetuksessa (1143/2014). Lisäksi vieraslajilaisissa (1709/2015) on määritelty kansallisesti haitalliseksi säädetty vieraslaji. Haitallisia vieraskasveja sisältävä kasvijäte ja maa-aines poistetaan, käsitellään ja kuljetetaan erityistä varovaisuutta noudattaen, jotta vieraskasvit eivät pääse leviämään. Kasvijätteen ja maa-aineksen käsittelyssä käytetyt työkoneet ja -välineet sekä kuljetuskalusto pestään huolellisesti ennen niiden käyttöä muussa käytössä. Huolehditaan, etteivät pesuvedet kulkeudu ympäristöön ja etteivät vieraskasvit leviä työntekijöiden jalkineiden mukana. Vieraslajien torjunnassa ja

torjunnan suunnitellussa hyödynnetään Vieraslajit.fi -verkkosivuston (<https://vieraslajit.fi/>) ja ViherRiski-tietopankin (<https://www.vyl.fi/tietopankki/viherriski/>) tietoja.

Laatuvaatimuksissa käytetään soveltuvin osin Viherympäristöliitto ry:n julkaisemaa Viheralueiden kunnossapidon yleinen työselostus VKT 2021- julkaisun vaatimuksia. Hoidon laatua ja turvallisuutta tarkkaillaan säännöllisesti muiden kunnossapitotöiden ohella.

Hautausmaan kunto- ja turvallisuustarkastukset ja -inventoinnit

Hautausmaiden kunto- ja turvallisuustarkastukset ja inventoinnit suoritetaan mittauksin ja kartoituksin, minkä jälkeen tulokset raportoidaan ja dokumentoidaan ja inventointien perusteella tehdään muutos- ja korjausehdotuksia.



Kuva 11 Hautausmaa on myös luonnonvaraisten eläimien elinympäristö.

Hautausmaalla tehtävät tarkastukset ja inventoinnit:

- Puiden silmämääräinen kuntoseuranta
- Puiden kuntoarviointi
- Laitteiden ja järjestelmien tarkastus
- Rakenteiden, kalusteiden ja varusteiden kuntoseuranta
- Arvokkaiden hautojen ja hautamuistomerkkien inventointi
- Hautamuistomerkkien turvallisuuden tarkastus
- Hautojen hoitotason tarkastaminen

Haudan hoitamattomuuden seuranta toteutetaan erikseen sovitulla tavalla, kuten valokuvaamalla ja erikseen määritetyillä kriteereillä. Hoitamattoman haudan tietoihin kirjataan syy hoitamattomuudelle sekä mahdollinen haudan kunnostaminen.

Hautausmaiden inventoinnissa noudatetaan Museoviraston julkaisun Hautausmaiden inventointiopas ohjeita.

Hautausmaan järjestelmien hoito ja käyttö

Hautausmaan järjestelmiä ovat sähkönjakelujärjestelmät, vedenjakelujärjestelmät, valaistusjärjestelmät ja valvontajärjestelmät. Järjestelmien toimintakuntoa ja turvallisuutta tarkkaillaan säännöllisesti muiden kunnossapitotöiden ohella. Järjestelmien käyttökuntoon kiinnitetään erityisesti huomiota kauden vaihtuessa ja järjestelmien käyttöönotossa. Keväisin tarkastetaan silmämääräisesti vedenjakelujärjestelmän toimintakuntoisuus ja viat korjataan. Valaisimien ja pistorasiatolppien kunto tarkistetaan syksyisin ja vialliset kunnostetaan. Hautausmaan teknisiä järjestelmiä käytetään, huolletaan ja tarkastetaan valmistajan ohjeiden mukaan. Vedenjakelu järjestetään keväällä äitienpäivään mennessä sääolosuhteiden salliessa. Vedenjakelujärjestelmät tyhjenetään syksyllä. Järjestelmien korjaustöistä sovitaan erikseen



Kuva 12 Vaurioita hautausmaan kalustoon ja järjestelmiin voi syntyä monin tavoin

11. Hautausmaiden kunnossapidon resurssit

Henkilöstö

Vakituiseen henkilökuntaan kuuluu hautausmaanhoitaja ja kolme seurakuntamestaria. Hautausmaiden hallintotehtäviä hoitaa taluspäällikkö sekä toimistosihteeri ja seurakuntas sihteeri. Työnjohdosta vastaa taluspäällikkö sekä hautausmaanhoitaja. Kirkkoneuvostossa esittelijänä toimii taluspäällikkö. Määräaikaista henkilökuntaa tarvitaan hautausmaiden kausiluonteisiin ulkoalueiden hoitotehtäviin sekä hautainhoitorahaston tehtäviin. Ulkopuolisia urakoitsijoita on alueiden talvikunnossapidossa Aurassa ja Tarvasjoella sekä haudankaivuutehtävissä kaikilla hautausmailla.

Erilaisten koneiden huollot tehdään huoltoliikkeissä. Hankalissa puiden poistoissa käytetään ongelpuunkaatajia.

Hautaustoimi kantaa yhteiskuntavastuunsa työllistämällä työharjoittelijoita, työelämään tutustujia, kuntouttavan työtoiminnan asiakkaita ja yhdyskuntapalveluksen suorittajia.

Koneet, laitteet, käsityökalut

Konekalustoa tarvitaan ympärivuotisesti hautaamiseen liittyviin töihin sekä hautausmaiden kunnossapitoon. Kesäaikaan kunnossapidossa eniten koneita tarvitaan nurmikonhoidossa, mutta myös maa-ainesten ja kausikasvien kuljetuksessa, pensasalueiden hoitoleikkauksissa, puiden hoidossa, kasvijätteen, kalusteiden ja muiden tarvikkeiden siirrossa sekä syyskunnostustöissä. Talvella konekalustoa tarvitaan lumen auraukseen ja hiekoitukseen.



Kuva 13 Tarvasjoen huoltorakennus talviasussa

Ajettava konekalusto

Konekalusto muodostuu pienkuormaajista, kaivuukalustosta ja ruohonleikkuuseen tarkoitetuista koneista.

Liedon kirkon hautausmaa
Kaivinkone
Ajoleikkuri

Keisvuoren hautausmaa
Kramer pienkuormaaja
Ajoleikkuri

Auran hautausmaa
Ajoleikkuri
Kramer pienkuormaaja

Tarvasjoen hautausmaa
Ajoleikkuri



Kuva 14 Vian etsintää Liedon kirkon hautausmaalla

Liedon kirkon hautausmaalla on pinoiskaivuri, jota käytetään ostopalveluna. Seurakunta omistaa kaivurin, mutta ulkopuolinen urakoitsija hoitaa kaivuutyöt. Muilla hautausmailla kaivuutyöt tehdään urakoitsijan kalustolla.

Liedon kirkon ja Keisvuoren hautausmaalla talvikunnossapito hoidetaan seurakunnan kalustolla. Henkilöstön kanssa laaditaan päivystyslista ja työstä maksetaan virkaehtosopimuksen mukainen varallaolokorvaus. Auran ja Tarvasjoen hautausmailla talvikunnossapito on ulkoistettu. Auran hautausmaan pikkukäytävät aurataan seurakunnan henkilöstön toimesta.

Henkilönostinta tarvittaessa käytetään vuokranostimia. Töiden sujumuuden takia peräkärret, kauhat, aurat, hiekoittimet ym. työkonet ja niiden valmius pyritään pitämään kunnossa säännöllisillä huolloilla ja kaluston uusimisella tarvittaessa.

Moottorikäyttöiset pienkoneet

Moottorikäyttöisiä pienkoneita on tarvittava määrä kaikilla hautausmailla. Ympäristöystävällisistä ja käyttömukavuusystävällisistä pienkoneissa ollaan siirtymässä polttomoottorikoneista kevyempiin ja hiljaisempiin akkukäyttöisiin koneisiin. Tällä hetkellä on siirtymävaihe käynnissä ja käytössä on molempia, akkukäyttöisten määrä kuitenkin lisääntyy aina kun vanhaa kalustoa uudistetaan. Hautausmailla käytössä olevia pienkoneita tarvitaan eniten nurmikonhoitoon sekä puiden ja pensaiden hoitoon liittyviin töihin. Käytössä on työnnettäviä ruohonleikkureita, trimmereitä, lehtipuhaltimia, pensasleikkureita ja moottorisahoja.

Käsityökalut

Hautausmailla pitää olla tarvittava määrä käsityökaluja, jotka palvelevat erityisesti kausiluonteisissa töissä. Erilaiset kärryt, lapiot, haravat, harat, kuokat, kastelukannut, oksasakset ja muut pienvälineet ovat oleellisia välineitä kesäkauden hoitotöissä. Niiden kunnosta pidetään huolta ja uusia hankitaan rikkoutuneiden tilalle. Käsityökaluissa seurataan kehitystä ja niillä pyritään tekemään hautausmaan kausityöntekijöiden työstä mahdollisimman mielekäästä ja tehokasta.

Huoltoon käytettävät koneet ja laitteet

Kaikilla hautausmailla on perusvälineet pienien huoltojen tekemiseen, kuitenkin monessakaan paikassa ei ole riittäviä tiloja, joissa olisi tarvittavat puitteet perusteellisemman huollon tekemiseksi. Ruohonleikkureiden puhdistamiseen käytetään painepesuria tai paineilmapuhallinta. Vuosi- ja määräaikaishuollot tilataan ulkopuoliselta palveluntuottajalta.

Hautaamiseen liittyvät laitteet

Hautaamiseen liittyviä laitteita ja välineitä on jokaisella hautausmaalla. Pääsääntöisesti arkkuhaudat kaivetaan konetyönä ja uurnahaudat kaivetaan lapiolla. Arkkuhaudoissa käytetään sortumasuojia sekä reunalankkuja, jotka useimmiten ovat alumiinisia, mutta myös puisia on käytössä. Avoin hauta peitetään aina kansilaitteella.

Talvella haudankaivuu edellyttää roudan sulattamista. Tätä tarkoitusta varten on routamattoja ja kaukalomallisia sulattajia. Uurnahautojen sulattamiseen käytetään myös sauvamallisia sulattajia. Arkku- ja uurnahautoja varten pitää olla eri kokoisia sulattajia. Sulattajat toimivat verkkovirralla, minkä takia on ensiarvoisen tärkeää, että hautausmailla on tarpeellinen määrä sähköpisteitä.

Toimitilat

Hautausmaahallinnon työntekijöiden toimitilat ovat Liedon keskustan Mestarintuvalla. Hautausmaiden asiakaspalvelu tapahtuu Mestarintuvan kirkkoherranvirastossa sekä suoraan hautausmailla olevan henkilökunnan kanssa.

Henkilökunnan sosiaalilat sekä muut toimitilat esitellään tarkemmin kunkin hautausmaan osalta.

Huoltoalueet

Huoltoalueita tarvitaan maa-ainesten, katteiden ja kasvijätteiden välivarastointiin ja käsittelyyn. Hautamaat, kasvialustat, kiviainekset mm. murskeet ja kivituhka, risu-, oksa- ja puujäte sekä haudoilta poistetut muistomerkit tarvitsevat varastotilaa.

Huoltoalueet ja niiden kehittämistarpeet esitellään tarkemmin kunkin hautausmaan osalta.

12. Hautausmaan kunnossapidon kehittäminen

3-5 vuoden sisällä toteutettavia kehittämistavoitteita

Liedon kirkon hautausmaa

- Jokipolun reitin selvittäminen

- Valaistuksen ja sähköistyksen uusiminen
- Hautausmaan penkkien lisääminen
- 7 osaston hulevesien johdatuksen parantaminen



Kuva 15 Liedon kirkon hautausmaan jokimaisema

Keisvuoren hautausmaa

- Urna-alueiden lisääminen
- Hautausmaata ympäröivän metsäalueen harventaminen

Auran hautausmaa

- Hautausmaan puuston uusiminen
- Urna-alueen perustaminen

Tarvasjoen hautausmaa

- Huoltorakennuksen peruskorjaus
- Hautausmaan puuston uusiminen
- Pienkuormaajan hankinta

Yleisiä kaikkia hautausmaita koskevia tavoitteita vuosille 2025-2028.

- Ympäristöasioiden huomioiminen hautausmaiden kunnossapidossa
 - Hautausmaiden hoito ympäristödiplomin vaatimusten mukaisesti.
 - Täydennysistutuksissa käytetään monipuolisesti erilaisia puulajeja sekä pensaita.

- Perennahoitojen lisääminen hautainhoitorahastossa.
 - Käytävien hoidon kehittäminen ilman kemiallisia torjunta-aineita.
 - Linnunpönttöjen säännöllinen uusiminen.
- Hautausmaakaavan ja -käyttösuunnitelman päivittäminen
 - Hoitosuunnitelmaa ja hautausmaiden kunnossapitoa tukevien karttojen laatiminen.
 - Sähköisten hautakarttaohjelman käyttöönotto
 - Jätehuollon kehittäminen ja jätehuoltomääräyksien seuraaminen
 - Historiahautojen inventointi.
 - Hoitamattomien hautojen kuulutukset.

5-10 vuoden sisällä toteutettavia kehittämistavoitteita

Liedon kirkon hautausmaa

- Kuusiaidan poisto ja uuden kasvuston perustaminen.
- Huoltokatoksen rakentaminen

Keisvuoren hautausmaa

- Pienkuormaajan vaihto

Auran hautausmaa

- Vainajien säilytystilojen kehittäminen

Tarvasjoen hautausmaa

- Sankarihaudan ympäristön päivittäminen

Yleisiä kaikkia hautausmaita koskevia tavoitteita vuosille 2029-2033.

- Kirkkopihojen pyhyden kehittäminen
- Ilmoitustaulujen ja hautausmaaopasteiden ajantasaistaminen.
- Puiden kuntokartoitukset.
- Hoitosuunnitelman päivittäminen.

13. Liedon seurakunnan hautausmaat

Liedon kirkon hautausmaa



Kuva 16 Liedon kirkon hautausmaa

Yleistä

Kirkon hautausmaa sijaitsee Pyhän Pietarin kirkon ympärillä Aurajoen rannalla. Hautausmaa on toimintaviheraluetta jonka tavoitteena on viihtyisä, turvallinen ja toimiva viheralue. Jokeen rajoittuva reunalue hoidetaan luonnon moninaisuutta huomioiden.

Kirkon vieressä sijaitsee sankarihauta-alue. Viime sodissa kaatuneiden 77 lietolaisen muistolle seurakunta pystytti Yrjö Liipolan veistämän sankaripatsaan vuonna 1948. Karjalaan jääneille pystytettiin oma muistomerkki vuonna 1954. Hautausmaalta löytyy myös vakaumuksensa puolesta kuolleiden muistomerkki sekä muualle haudattujen muistomerkki.

Hautausmaata kiertää kuusiaita, jonka leikkaus on ulkoistettu.

Jokirantaan johtavat käytävät ja paikoitusalue on asfaltoitu. muut käytävät ovat sepelipintaisia.

Toimitilat

Kirkon hautausmaan sosiaalityötiloissa on riittävät ja asianmukaisesti varustetut pukeutumis- ja vaatteiden säilytystilat, peseytymistilat, wc-tilat sekä työvaatteiden ja -jalkineiden kuivatustilat. Ruokailutilat on varusteltu asianmukaisesti. Samassa rakennuksessa on halli kaivinkoneen säilytykseen ja pienempi tila työkalujen ja muiden tarvikkeiden säilytykseen.

Huoltoalueet ja huoltotilat

Talvikunnossapito hoidetaan omana työnä seurakunnan omalla kalustolla.

Keisvuoren hautausmaa



Kuva 17 Keisvuoren hautausmaa

Hautausmaa sijaitsee Keisvuoren kupeessa. Se vihittiin käyttöön 1992. Alueen symboliksi rakennetun kellotapulin on suunnitellut arkkitehti Juhani Saarelainen. Hautausmaa on toimintaviheraluetta, jonka hoidon tavoitteena on viihtyisä, turvallinen ja toimiva viheralue. Hautausmaalla sijaitsee muualla haudattujen muistomerkki sekä muistolehto. Aluetta kiertää metsäkaistale.

Kirkkotien puoleinen pysäköintialue on asfaltoitu. Käytävät ja toinen parkkialue ovat sepelipintaisia.

Toimitilat

Keisvuoren hautausmaalla on käytössä ruokailutila, suihku- ja wc-tilat. Samassa rakennuksessa on halli pienkuormaajalle ja katos työkaluille ja hiekoitussepelille.

Huoltoalueet ja huoltotilat

Talvikunnossapito hoidetaan omana työnä seurakunnan omalla kalustolla.

Tarvasjoen hautausmaa

Yleistä

Tarvasjoen hautausmaa on puustoltaan vanhaa, lehtipuuvoittoista toimintaviheraluetta, jonka hoidon tavoitteena on viihtyisyä, turvallinen ja toimiva viheralue.

Hautausmaa sijaitsee kirkon ympärillä. 1913 tehty laajennusosa on kirkon vierestä kulkevan Kyröntien toisella puolella ja aluetta ympäröi kuusiaita.

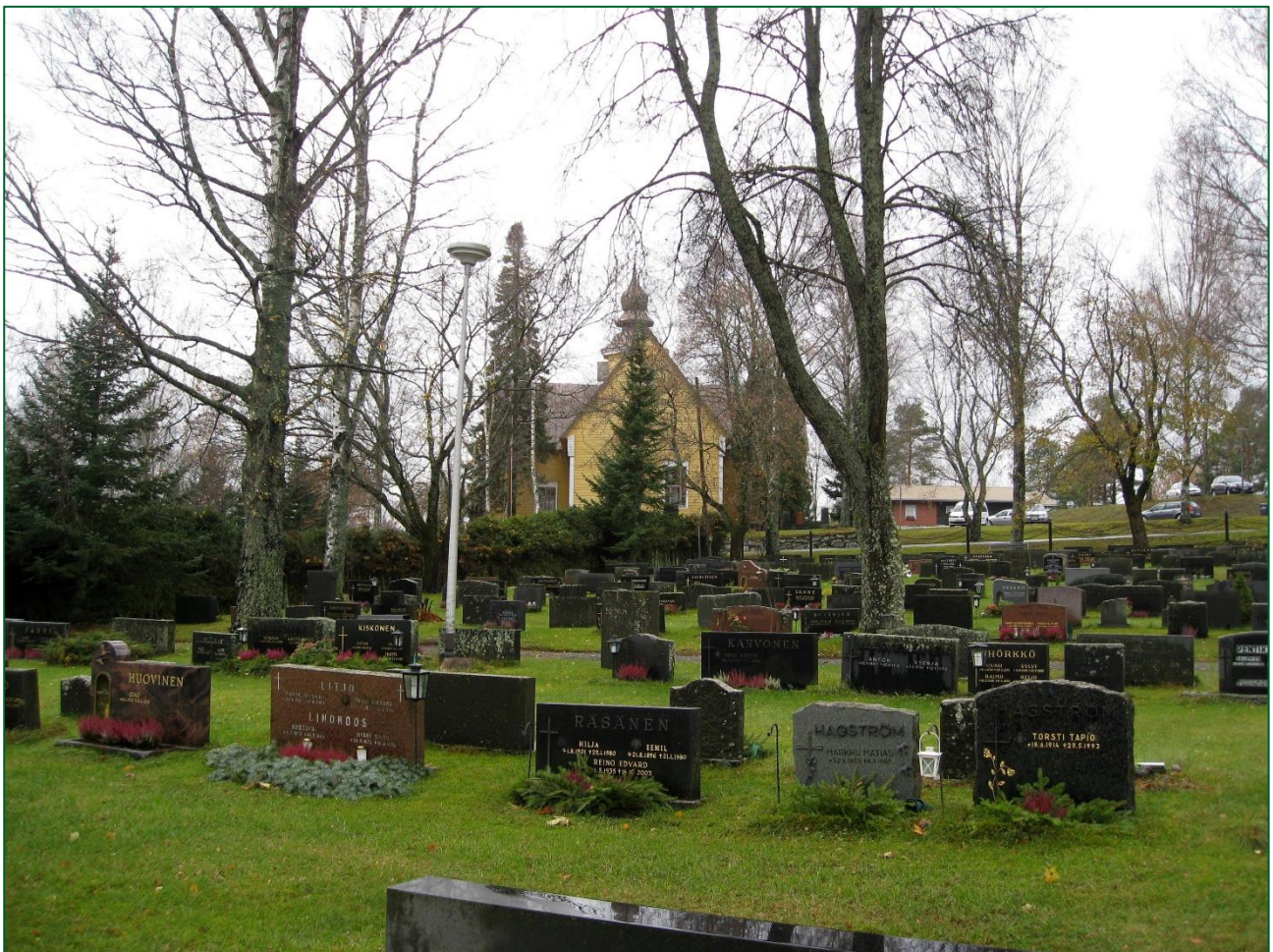
Hautausmaa-alueeseen kuuluu kirkon läheisyydessä oleva sankarihauta-alue sekä kotiseutumuseona toimiva vanha lainamakasiini. Karjalaan jääneiden vainajien muistokivi sijaitsee kirkon etelän puoleisella seinustalla ja menneiden sukupolvien muistokivi on kirkon pääoven läheisyydessä.

Uusin hautausmaa-alue on otettu käyttöön vuonna 2005 ja tällä alueella sijaitsevat muualle haudattujen muistomerkki sekä muistolehto. Hautausmaata reunustaa kiviaita, jonka päällä kasvaa kuusiaita.

Viimeisen laajennuksen yhteydessä perustettiin myös tunnuksen hautausmaa.

Kirkon ympäri kiertävä käytävä ja pysäköintialueet on asfaltoitu. Hautausmaalla olevat muut kulkukäytävät ovat sorapintaisia.

Uusinta hautausmaa-aluetta ympäröivän kiviaidan ulkopuolelle jäävän sekä pysäköintialueiden välisen rinteeseen kasvillisuusaluetta hoidetaan luonnon monimuotoisuus huomioiden.



Kuva 18 Tarvasjoen hautausmaa

Toimitilat

Kirkon vieressä sijaitseva huoltorakennus sisältää vainajien säilytystilat ja sosiaalityilat. Wc-tilat ovat yleisön ja työntekijöiden yhteiskäytössä, toimivaa suihkutilaa ei ole tällä hetkellä käytettävissä. Saman rakennuksen yhteydessä olevassa pienessä varastotilassa säilytetään kaikki haudankaivuussa, kone-, ja hoitotöissä käytettävät tarvikkeet ja laitteet ym. Huoltorakennus tarvitsee päivitystä.

Huoltoalueet ja -tilat

Huoltoaluetta ei käytännössä ole. Pysäköintialueen laitamilla säilytetään hautausmaan hoidossa tarvittavaa multaa. Komposti- ja ylijäämämaa-aluetta ei ole käytettävissä, joten kaikki ylijäämämaa pyritään maisemoimaan hautausmaa-alueelle. Hautausmaalla on maatuvalle jätteelle tarkoitettu lava, joka poistetaan talviajaksi.

Varastotilat ovat ahtaat, huoltoon sopivia tiloja ei ole.

Talvikunnossapito

Talvikunnossapito on ulkoistettu ja tehdään urakoitsijan toimesta urakoitsijan omalla kalustolla. Pihalla on hiekoitussepeleitä, joka on tarkoitettu käsin suoritettavaan liukkaudentorjuntaan käytäville ja portaille. Hiekoitussepeleitä on harmaata.

Viinamäen hautausmaa

Yleistä

Viinamäen hautausmaa sijaitsee noin kilometrin päässä Liedon kirkosta Pappilanpolun varrella. Jos Viinamäkeen saapuu autolla, kannattaa auto pysäköidä Keisvuoren hautausmaan takana sijaitsevalle pysäköintipaikalle, jonne ajetaan Piispalantien kautta

Viinamäen hautausmaa oli käytössä vuodesta 1890 vuoteen 1907. Hautausmaa perustettiin, koska vuoteen 1888 mennessä kirkon ympärillä olevan hautausmaan tila oli käytetty loppuun eikä senaatilta saatu lupaa alueen laajentamiseen.

Uudeksi hautausmaaksi lohkaistiin pappilan takana sijaitsevasta Kyöstilän ja Pappilan maihin kuuluvasta rinteestä vähän yli yhden hehtaarin kokoinen alue. Hautausmaaksi suunnitellulta alueelta siirrettiin pois 50 vuotta aikaisemmin sinne perustettu Kyöstilän talon torppa sekä liian lähellä aluetta Pappilan tilan mailla sijainnut verovapaa kirkonvartija Kustaa Kinellin torppa. Hautausmaaksi lohkaistusta tontista vain osa otettiin hautausmaakäyttöön syksyllä 1890, muu alue säilyi maanviljelyskäytössä. Viinamäen maaperä tiedettiin etukäteen kosteaksi, mutta ongelman arveltiin ratkeavan kunnan ojittamisella sekä ajamalla riittävästi sataa hautausmaalle.

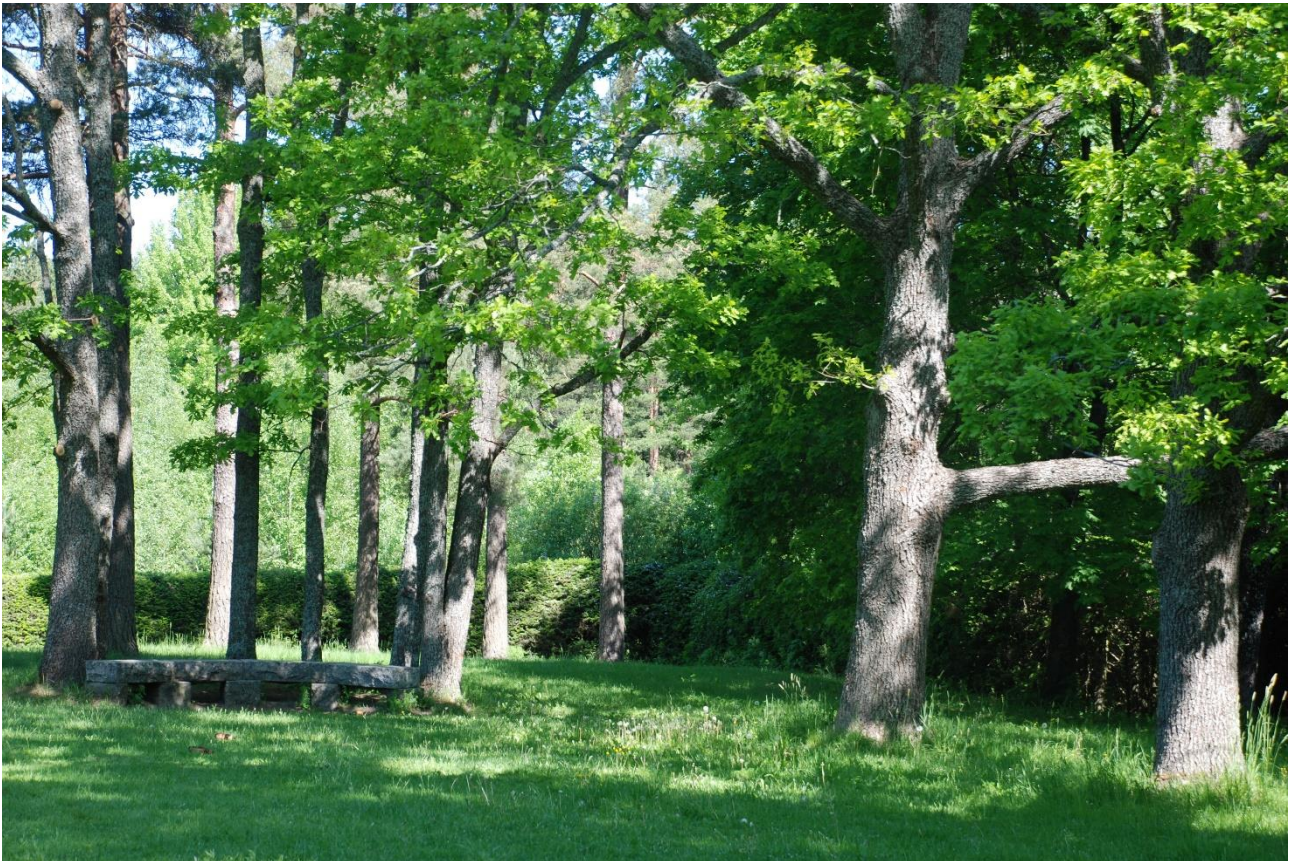
Keskelle uuden hautausmaan alarajaa rakennettiin hirsinen leikkaushuone (ruumiinavaushuone) ja kalustuhuone umpinaisen kivijalan päälle. Alle tehtiin kivikellari ilman holvia ja katteeksi valittiin päre. Koska leikkaushuone- ja kalustovaja oli aikoinaan rakennettu yhdessä kunnan kanssa, jätti kirkonkokous leikkaushuonerakennuksen kohtalon kunnan päätettäväksi, kun hautausmaan käytöstä luovuttiin. Leikkaushuone kunnostettiin ja se oli käytössä vuoteen 1935 asti, jolloin nykyisin käytössä oleva

vainajienhuone valmistui Liedon kirkon hautausmaan pohjoisosaan. Tämän jälkeen leikkaushuoneen rakennus rapistui käyttämättömänä. Huhtikuussa 1937 se päätettiin purkaa ja käyttää hirret Loukinaisten piirin alakansakoulun rakentamiseen.

Nimi "Viinämäki" on hautausmaata vanhempi ja tulee ilmeisesti paikalla sijainneesta Kyöstilän talon Wiinamäen torpasta.

Kun hautausmaa oli käytössä, siitä mainitaan asiakirjoissa ainoastaan nimellä "uusi hautausmaa". Nimitystä "Wiinamäen hautausmaa" käytetään ensimmäistä kertaa kirkonkokouksessa vasta muutama vuosi sen jälkeen, kun alueen käytöstä hautausmaana on luovuttu eli vuonna 1912.

Hautausmaa ei ole aktiivisessa käytössä eikä sitä käytetä hautauksiin



Kuva 19 Viinamäen hautausmaa.

Toimitilat

Hautausmaalla ei ole rakennuksia.

Talvikunnossapito

Talvikunnossapitoa ei ole.

Kirkkoveräjänpellon ortodoksinen sotilashautausmaa

Yleistä

Pieni, puustoinen hautausmaa-alue sijaitsee Tarvasjoen keskustassa, Hämeen Härkätien varrella. Seurakunta perusti hautausmaan Krimin sodan aikana 1854-1856 paikkakunnalla kulkutauteihin kuolleille venäläisille sotilaille, jotka olivat ortodokseja. Hautausmaalla on puinen risti, jonka juurelle on istutettu perenna. Hautausmaalla ei ole muita istutuksia ja hoidon tavoitteena on säilyttää alue siistinä ja luonnonmukaisena.

Hautausmaa ei ole aktiivisessa käytössä eikä sitä käytetä hautauksiin.



Kuva 20 Kirkkoveräjänpellon ortodoksinen sotilashautausmaa

Toimitilat

Hautausmaalla ei ole rakennuksia.

Talvikunnossapito

Talvikunnossapitoa ei ole.

Auran hautausmaa

Yleistä

Auran hautausmaa on puustoltaan koivuvoittoista toimintaviheraluetta, jonka hoidon tavoitteena on viihtyisä, turvallinen ja toimiva viheralue. Alueen puustoa nuorennetaan tarpeen vaatiessa. Hautausmaa on perustettu v.1947 mutta ensimmäiset muistomerkit ovat jo 1880 luvulta. Hautausmaa sijaitsee kirkon ympärillä ja kirkon vieressä on sankarihauta-alue, jonka arkkitehtoninen ja kulttuurinen ilme säilytetään alkuperäisenä. Hautausmaalla on myös muistolehto joka on nurmialueena. Muualle haudattujen muistoalue löytyy kirkon pääovien läheisyydestä. Hautausmaan polut ovat pääosin sorapintaisia, mutta hautausmaan läpikulkeva huoltotie ja parkkialueet on asfaltoitu. Hautausmaan kasvivalinnoissa kiinnitetään huomiota kestävyteen ja monimuotoisuuteen. Hautausmaankiviaidan ulkopuoleinen puistoalue sekä tapulin rinnealue toimii kesäisin pörräispuistona, jossa ruohonleikkuuta on rajoitettu. Hautausmaan nurmikot leikataan koko alueelta henkilökunnan toimesta ja hoitohaudat trimmataan sekä hoidetaan sopimukseen kirjatulla tavalla. Ilman hoitosopimusta olevan hautapaikan hoito ja siisteys on haudanhaltijan vastuulla ja velvollisuus.



Kuva 21 Auran hautausmaa

Toimitilat

Hautausmaan työntekijöiden käytössä on huoltorakennus, jossa on asianmukaiset sosiaalityilat ja keittiö sekä konehalli työkoneiden huoltoon ja säilytykseen. Huoltorakennuksen yhteydessä on wc-tilat hautausmaalla vierailijavarten. Kellotapulin alakerrassa on vainajien säilytystilat ja tapulissa sisällä on kylmää säilytystilaa.

Huoltoalueet

Hautausmaan huoltorakennuksen takana on tilaa säilyttää multaa ja sepeliä. Sekä käytöstä poistettuja hautakiviä. Puutarhajätteille on säilytysalue hautausmaan kiviaidan ulkopuolella ja se kuljetetaan hautausmaalta pois keväisin ja syksyisin.

Talvikunnossapito

Talvikunnossapito on parkkialueiden kohdalta ulkoistettu. Muu talvikunnossapito tehdään suntion toimesta, omalla kalustolla. Talvikunnossa pitoa on tietyiltä osin rajoitettu. Hiekoitussepinä käytetään harmaata hiekoitussoraa tai mursketta.