



Liedon Pyhän Pietarin kirkko  
Rakennushistoriaselvitys 27.1.2020

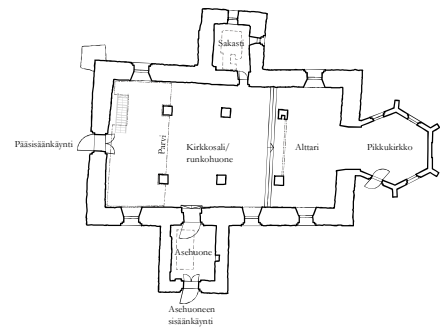
NOAN  
ARHITEKTUURISTUDIO

2

## SISÄLLYSLUETTELO

<b>1 PERUSTIEDOT</b>	<b>5</b>
<b>2 JOHDANTO</b>	<b>7</b>
<i>Selityksen tausta</i>	7
<i>Nykyinen kaavoitus- ja suunnittelu</i>	7
<b>3 KIRKON HISTORIA</b>	<b>9</b>
<b>3.2 Syntyhistoria</b>	<b>9</b>
<i>Kirkon vanhat näyt</i>	9
<b>3.3 Rakennushistoria</b>	<b>11</b>
<b>3.4 Kirkorakennuksen muutokset</b>	<b>13</b>
<i>Muutokset 1600- ja 1700-luvulla</i>	13
<i>1800-luku</i>	15
<i>1895-muutokset ja 1902 laajennus</i>	17
<i>1970-luku</i>	23

<b>4 Kirkon nykytilanne</b>	<b>29</b>
<b>4.1 Ulkotilat</b>	<b>29</b>
<i>Kirkon julkisivut</i>	29
<i>Kirkon ympäristö</i>	31
<b>4.2 Sisätilat</b>	<b>33</b>
<i>Kirkkoaula ja pikkukirkko</i>	33
<i>Sakasti</i>	37
<i>Aulaosa</i>	39
<i>Kellari</i>	40
<i>Purvi</i>	41
<i>Eiäntien ja maalausten</i>	43
<b>4.3 Kellotapuli</b>	<b>51</b>
<b>5 Johtopäätökset</b>	<b>53</b>
<b>6 Lähteet</b>	<b>55</b>

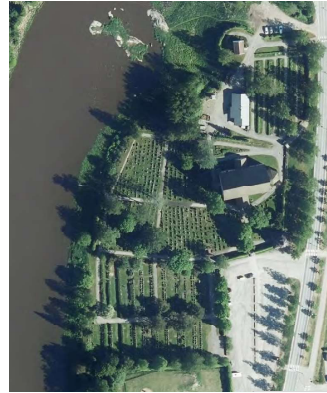


3

4

## 1. PERUSTIEDOT

Kohteen nimi:	Liedon Pyhän Pietarin kirkko	Suojelutilanne:	Rakennus on suojeltu kirkkolalla, maisemustalalla, asemakaavan merkinnällä sr ja onaykirikaavan merkinnällä JR08.
Osoite:	Kirkkotie 14, 21420 Lieto	Rakennusaika:	Rakentaminen aloitettu 1470–1480
Omistaja:	Liedon seurakunta	Välimuutokset:	Välmuutokset 1500-luvun alussa
Kiinteistönumero:	423-438-1-6	Merkittävät muutokset:	1660 huomattavia korjauksia
Muinaisjäännösrekisterin tunnus:	1000014799	1895 kunnoss- ja uudistustyöt	1902 kauskalmainen lisärakennus
Pinta-ala:	Kerrosala: 403m <sup>2</sup> + kellarit 11m <sup>2</sup> + parvi 6m <sup>2</sup>	1970 laaja peruskorjaus ja kirkon paalutus	
Kaavatilanne:	Voimassa oleva asemakaava on vahvistettu 24.1.1991		
	Yleiskaava tuli voimaan 22.8.2006		



Ottavaa kirkon ympäristöä. (Liedon kunnan karttapalvelu, 2018)

5

6

## 2. JOHDANTO

### Selvityksen tausta

Tämä rakennushistoriaselvitys on koostettu Liedon kirkon muutostöitä koskevan suunnittelun ja päätöksenteon tueksi. Myös Museovirasto on edellyttänyt selvityksen tekemistä lausunnossaan koskien Liedon kirkon koajas- ja muutostöitä (9.1.2020). Selvitys on tiivis kokonaisuus, mutta kattaa kirkkorakennuksen kannalta keskeisimmät osat ja nykytilan tilat.

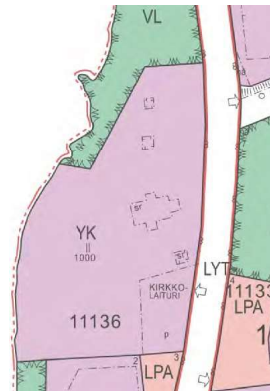
### Käytetyistä lähteistä

Selvityksen pohjana on käytetty Jouko Sjöbergin 2018 tekemän hautesuunnitelman (Liedon kirkon korjaustyö) kirkon historiaa koskevaa loppuosaa. Rakennusvalvoksen kunnassa on ostanut laajennusta ja tarkennusta. Tietoja on kerätty Liedon seurakunnan arkistosta ja seurakunnan jakamista selvityksistä: Kulttuurihistoriaa Liedon kirkkomalla ja kirkossa (tammikuu, 2016) ja Kirkkoilman symboliikka – Teologinen taustaselvitys Liedon kirkon eristämistä tarpeisiin (Pajunen, 2018). Edellä mainituissa selvityksissäkin käytetty

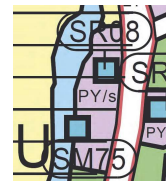
Markus Hiekkasen teokset Suomen keskiajan kirkot (2007) ja Suomen kirkot keskiajalla (2003) ovat myös olleet käytössä. Nykytilan valokuvat on otettu vuoden 2019 aikana ja historialliset valokuvat ovat pääosin peräisin kirkon arkistosta.

### Nykyinen kaavoitus- ja suojelutilanne

Liedon 19.6.2006 voimassa olleessa yleiskaavassa kirkon toimintakäytön alueen ja hallinnon alueeseen PY. Merkintä kuvataan seuraavasti: ”pääasiassa kunnan, valtion tai seurakunnan palvelulle ja hallinnolle varattava alue”. Lisäksi Liedon kirkko ja sen tapuli on merkitty rakennettujen ympäristön suojelukohteeksi SR08. Kirkko ja sen tapuli on myös mainittu Turun kaupunkiseudun maakuntakaavassa (vahvistettu 23.8.2004) esittämällä merkittävänä kohteena (suojeltava rakennettujen ympäristön kokonaisuus SR 423008).



Ottavaa kirkon ympäristöä. (Liedon kunnan karttapalvelu, asemakaava vahvistettu 1991)



Ottava kirkon ympäristöä. (Liedon kunnan karttapalvelu, asemakaava vahvistettu 2006, Lohi tuli voimaan 2006 (Liedon kunnan verkkosivut))

Nykyinen kirkon toiminta on 24.1.1991 vahvistetussa asemakaavassa merkitty suunnitellu YK. Tuomuksella alueen käyttö on määrätty kirkkojen ja muiden seurakunnallisten rakennusten korttelialue. Liedon kirkko on suojeltu merkinnällä sr (suojeltava rakennus). Asemakaavan merkinnöissä kuvataan suojeltuja rakennuksia: ”Rakennusta ei saa purkaa – korjauks- ja muutostöiden sekä käyttötarkoituksen muutosten tulee olla rakennuksen ja ympäristön soveltuvia sekä rakennustaiteellisia ja kulttuurihistoriallisia arvoja suojaavia.”

Liedon kirkko on suojeltu myös kirkkolalla. Kaikki Suomessa ennen vuotta 1917 rakennetut evankelis-luterilaiset, seurakunnan hallinnassa olevat kirkolliset rakennukset on suojeltu kirkkolalla. Kirkkolain suojelun piiriin kuuluu kirkkorakennuksen lisäksi myös sen kiinteistösuostus, maalaukset, taideteokset ja pihapiiri.

7

8

### 3. KIRKON HISTORIA

#### 3.2 Syntyhistoria

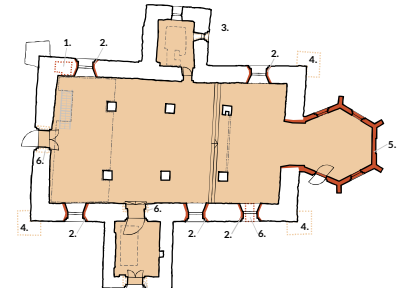
##### Kirkon varhaiset vaiheet

Lieto mainitaan ensimmäisen kerran itsenäisen seurakuntana vuonna 1331. Todennäköisesti seurakunta on syntynyt 1200-luvun alkuun. Liedon hamaalavälikirkko on rakennettu professori emeritus Markus Hiekkasen viidesimpään tutkimuksen mukaan 1400-luvun loppupuolella. Rakentamisaikajohdo perustuu vuonna 1998 teetettyyn puolustotutkimukseen. Lusto-otauksissa nähtynä käyrien perustuksen tukien kasaaminen ajoittuu vuosien 1457 ja 1473 välille. Liedon seurakunnalla on ennen kirkon rakentamista ollut käytössä yksi tai useampi puinen kirkko. On mahdollista, että härät ovat osan periaite kirkkoon edeltäneestä puukirkosta. Hiekkasen on esittänyt puolustotutkimusten perusteella, että Liedon kirkko saattaa kuulua 1470-1480 aikana rakennettuihin kirkkoihin. Lisäksi Hiekkanen on huomauttanut, ettei kolmiluuvaisia kirkkoja enää rakennettu 1500-luvulla. Huomattavaa on myös, että viimeaikainen sedimentti- ja amasotutkimusten mukaan 1460- ja 1470-luvulla Suomen ilmasto oli hyvin kylmä. Tätä näköalaa kirkon perustusta kirkon rakentaminen on ollut lähes mahdotonta kyseisen ajanjaksona.

Prinssi kirkon sijainnista valittiin Aurajoen varrella Hyvintylin sivupohjanainen jonojärvi. Kirkon suunnille on esitetty useita eri selykkeitä. Yhtenä tärkeinä syinä on esitetty kirkon sijainnin Hämeen Härkineen varressa. Liedon pappila mainitaan 1500-luvulla olleen tärkeä sotaväenastojen ja valtion virkamiesten majoituspaikka heidän ollessaan matkalla Turun linnasta Hämeeseen.

Nykyisen kirkon läisipäty on perustettu pohjois-eteläsuuntaiselle kalliopinnalle. Tämä harjanne on voinut olla näkyvissä ensimmäisen puukirkon perustamisen aikaan 1200-luvun alkuun. Ongelmaksi muodostui raskaan kirkon rakentaminen osaksi kalliolle ja suurimmaksi osaksi metrien paksuisen savikerron päälle.

Maaperä on ollut niin pehmeä, että rakennusmestari on katsonut tarpeelliseksi tukea perustuksia puurakenteilla. Näin rakennuksen paino on jakaantunut laajemmalle alueelle. Yksi perustuksen alle rakennetusta puunarinnasta on ollut peräti 38 cm:n paksuisen. Puurakenteista huolimatta on kirkon seinät ja holvit jouduttu useaan kertaan kunnostamaan ja tukemaan.



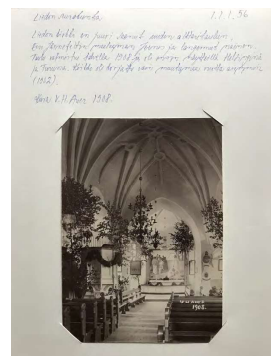
1. Ulkoinen oven sijainti  
Oven on ollut seinäseinäisen porrasluokan ovi. Ovi on muutettu umpeen.
2. Ikkuna-aukot  
Ikunna-aukkojen viimeiset muutokset on tehty 1960-luvun alkuun. Pohjoispuolen ikkunat ovat 1800-luvun loppupuolelta.
3. Sakastin ikkuna  
Umpeenmuurattu ikkuna vuonna 1972 korjauksen yhteydessä.
4. Tukimäntä  
Tukimäntä purettiin vuonna 1972.
5. "Pihakuirkko"  
Keskikokoinen kappelirakennus rakennettiin 1902.
6. Ovi-aukot  
Ovi-aukot muutettiin uudelleen 1972. Pihakuirkon ovi-aukkoja muokattiin.

- Muutoksia 1895, 1902
- Umpeen muurattuja
- 1970-luvun sisustus
- Muutoksia 1972

#### 3.3 Rakennushistoria

Kirkon rakennushistoriansa ja muutoksissa esitellään rakennuksen omistajapäätösten ja niiden muuttamisen kannalta merkittävimmät rakennus- ja muutostyöt. Muutokset on jaettu neljän osaan: 1600- ja 1700-luku, 1800-luku, 1895-1902 muutostyöt ja laajennus sekä 1970-1972 muutostyöt.

Keskiaikaiseen kirkkorakennukseen kuuluvat runkoluona (ulkomitat 26,5 x 16 m) ja sen pohjoispuolella oleva sakasti (ulkomitat noin 5,5 x 6,5 m). Asehuoneen rakentamisen ajankohdasta ei ole varmaa tietoa. Hiekkasen pitää mahdollisena, että asehuone muurattiin 1600-luvulla ja että siinä edelti puisten eteisen sarja. Lisäksi asehuoneen rakentaminen on jätetty leikkien. Huoneen läisä- ja läisänsä näky polvekkeet, jotka kertovat suunnittelusta risti- ja vaivauksesta.



Väkänä Liedon kirkon sisästä.  
(1811, Aune 1968)

"Vaikoksi perimänsä mukaan kirkko on rakennettu suoraan pohjois- ja eteläpuolelta. Tiedon mukaan Maision kartano tai Peltinen koki asteenitaita olivat kunnostaneet rakennuksen alkuaikoina, ikkunoita korkeudelta suokka. Raahon kappala työ jaa kesken ja pitäjäläiset joutuvat rakennuttamaan kirkon jättäen".



### 3.4 Kirkkorakennuksen muutokset

#### Muutokset 1600- ja 1700-luvuilla

Kirkon huonosta kunnosta on maininta vuodelta 1626. Keski-ikäiset maalaukset jäivät todennäköisesti jo vuoden 1645 kakkimallituksen alle. Kirkossa tehtiin huomattavia korjauksia 1660-luvun puolivälissä. Lainsäätö oli kallistanut pahasti ulkopuolista ja sitä tietäin ja korjattiin. Kirkon veskatorakenteita korjattiin ja samalla asennettiin uusi paimakate, joka tervattiin. Samanlaisesti rakennettiin uusi saarnastuoli ja alttar. Ruotsien maalaukset ja kuojiplaattien maalaukset ovat vuodelta 1665. Kirkkoon rakennettiin lauralattia vuonna 1668. Tukit lattialankkuja varten hankittiin Marrilata.

Sakaristossa ja kuoissa tehtiin maunsaustia vuosina 1671-1674 ja sakaristoon rakennettiin ikkuna tai vanha laajennettiin. Sakaristoon rakennettiin punen välikatto vuonna 1677.

Kirkon lattian alle rakennettiin 1600-luvulla hautaholvia, joista kaksi löydettiin 1950-luvun alun kuojuissa. Lattian alle haunneeseen takia kirkon penkkiä jouduttiin uusimaan usein, mm. vuonna 1674. Kirkon sisälle hautaamista jatkettiin 1700-luvun loppuun saakka.

Penempää nilmaunsaustia tehtiin vielä 1680-luvun alussa. Lieden kirkossa vahvistettiin vuonna 1694 ensimmäinen penkkijärjestys ja sitä muutettiin sekä täydennettiin vuonna 1733. Miesten puolella oli penkkirivejä 21 ja naisten puolella 18. Vuonna 1757 rakennettiin uusi saarnastuoli vanhan huonokuntoiseksi todetun tilalle.

Vuonna 1780 kirkkoberra esitti huonokuntoisen kirkon korjaamista ja laajentamista. Samalla keskusteltiin myös kokonaan uuden kirkon rakentamisesta. Laidoissa valmistettiin jyrkästi kirkkoberran ehdotusta. Vuonna 1806 kirkosta tehtiin vanjojen puuttessa van välttämättömimmät hölvien ja maarien korjaukset.

Kirkko oli tullut abtaaksi jo 1700-luvun alkupuolella, ja kirkkoberran ehdottama laajennus olisi ollut tarpeellinen. Tilanteen lievittäiseksi kirkkoon rakennettiin lehteri vuonna 1732. Miesten lehteri oli kirkon sisällä kuojuissa ja naisten salin kodikkalimassa eikä korvaimassa keski-ikäistä kuojiarvea. Uusia lehteriä rakennettiin lisää vuosina 1778-1789. Lehterit pimenivät kirkon sisällä ja asian korjaamiseksi kahta eteläisenä ikkuna suurennettiin.



Kuva kirkon alttarista ennen  
1900-luvun alun maunsausta.  
Kuvassa näkyy säilyneet seinien  
ikona.

#### 1800-luku

Vuonna 1806 kirkon alla olevat hautaholvit yhjäennettiin ja kirkkoon rakennettiin kinnäi lauralattia. Viimeisinä tässä vaiheessa kirkkoon haataaminen päättyi. Samalla kirkon lattiatasoa korotettiin. Kirkon pohjoisseinän asennettiin ankkurirautoja tukemaan muuria ja kirkko rapattiin sisällä. Kirkosta on laadittu muutos- ja kuojuisuinrakukset vuonna 1822. Eteläisenä itäpään ikkunan alapuolella ollut papin ovi on muurattu umpeen ennen vuotta 1822.

1800-luvun alussa kirkon sivuseiniä korotettiin ja päätynen reunoja korotettiin ja tasotettiin. Tästä yhteydestä on jouduttu myös muuttamaan kirkon puista kattorakenteita ja todennäköisesti uusimaan koko vesikatto.

Sakariston ikkuna laajennettiin vuonna 1837. Sakariston itäpuolen ikkuna on jossain vaiheessa ennen vuotta 1877 muurattu umpeen ja uusi ikkuna-salkko puhkaista sakastin pohjoisseinään. Samoin myös runkohoneen pohjoispuolen ikkuna ovat 1800-luvun loppupuolelta. Ikkunoiden rakentamisen yhteydessä on muurattu umpeen kirkon pohjoisseinän luoteenpuolelta sijainnut ulko-alle johdantun porttikätkä.



Kuva kirkon alttarista 1900-luvun vallteen maunsausta jälkeen.



Kuva kirkon alttarista  
1900-luvun alun muuskissa  
jälkeen. (Liian kirkon arkisto)

### 1895 undistustyöt ja 1902 laajennus

Seuraava laaja kunnostus- ja undistustyö tehtiin vuonna 1895. Korjaus- ja laajennuspuhjetuksissa oli esitetty kirkon ispiälähin vaurioitusta hohvanna niistä kuonstrakemusta. Viiksimmissä ehdotuksissa vuodelta 1894 esitettiin myös muita vauriohoitoja kirkon laajentamiseksi.

Kuoron hohvit ja seinät rapattiin ja kalkittiin valkoiseksi. Lattiaa valettiin betonilaatua. Kirkon hohveja kunnostettiin ja osaksi rakennettiin uudelleen sekä pilareita vahvistettiin kantavuudella. Pilareiden alaosia uusittiin ja vahvistettiin. Myös sakastissa tehtiin laajoja kunnostustyöitä vuonna 1895.

Halkelut ja vaurioituneet pinnat oikaistiin rappauskerroksella ja hohvit, seinät ja pilarit valkaistiin kalkilla. Ikkunat uusittiin yksinkertaisina ja pohjoseinän ikkunoita kavennettiin sekä korotettiin.

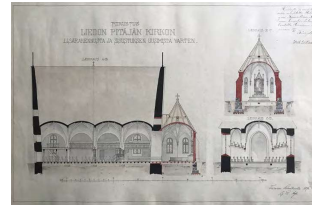
Kirkko sai myös ensimmäiset urut. Uudet A. B. Thulen rakentamat 12 äänkertaiset urut rakennettiin läisipäädyn lehtienle, joka vahvistettiin puupileteillä.



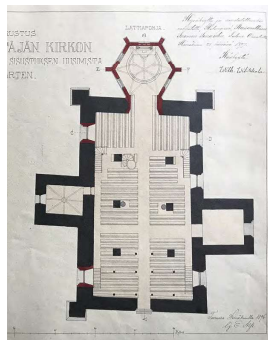
Kirkossa nähty 1895 valmistuneet R. A. Thulen 12-äänkertaiset urut. (Vanha arkisto) 1939. (Liian kirkon arkisto)



Kirkon julkisivu, 1896. (Liian kirkon arkisto)



Laikkaukset, 1896. Vaurioituneita nähty kirkonmuokaus ja uuden alustan kirkon perust, saarimainen ja pöytä. (Liian kirkon arkisto)



Pohjakuva, 1896. (Liian kirkon arkisto)



Liikkaukset 1908 undistamassa. (S. J. - ään, Liian kirkon arkisto)

Kirkkoon hankittiin kalajokilaisten veljesten Frislin tekemät ripuauut. Sakastin oli hankittu ripuauut aikaisemmin vuonna 1891. Kirkon kooltikulmaa vahvistettiin raatangoilla ja perustusta lujitettiin. Vesikatot uusittiin sinkkipeltiveivillä.

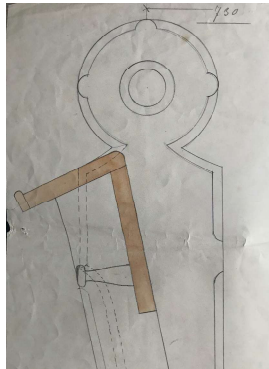
Kuusikulmainen uusi kuorilajennus toteutettiin vuonna 1902. Laajennusta varten tehtiin kirkon itäisessä suopokaaren muotoinen aukko. Samalla kirkon suustus uusittiin. Lehtereillä laajennettiin siten, että ne olottavat läisipäädystä sisäpuolelle. Lehtereillä rakennettiin neljät portaat. Vanhat parvet säirettiin Turun linnaan, jossa ne tabotutvat pomminuksessa vuonna 1941. Samalla laovutuin vuoden 1875 saamamoduista, joka on nykyään turun linnan kirkossa. Myös kirkon penkit vahditettiin uusien ajallena tyypillisiin valkean ruskeaksi ootratuuhin.



Liian pöytäalusta säilytettiin saarimainen, 1902 suunniteltu suustuksen kunnostusta pekkilä.

Urkuparvea ehdotettiin vielä laajennettavaksi vuonna 1938 ja rakennusmestari E. Nuupulan suunnitelmia ehdittiin jo hyväksyä, mutta Muinaistieteellinen tutkimuslaitos lykkäsi ehdotuksen seuraavana vuonna seuraavien perusteiden: "urkuparven laajentaminen vaikuttaisi haitallisesti kirkkosalin muotoon". Runko- ja sisätilat pyrittiin vahvistamaan rakentamalla ulkoseinän eristävä korkeamman kulkupolun. Samalla asennettiin ulkoseinän sivustalle julkisivun rautaset vesirangan. Vuonna 1924 kirkon seinät kalkittiin ja lehterit ja lattiat maalattiin. Ikkunoihin lisättiin sisäpuolelta.

Kirkko siinänsä perustettiin "600-vuotisjuhla" vuonna 1931 ja sähkövalot asennettiin. Ennenkäsiset juhlat johtivat aikaisemmasta kirkonkäsistä, että kirkon rakentaminen oli alkanut jo 1300-luvulla. Käytävämöton hankinta kirkkoon käynnistettiin jo vuonna 1924 ja ukkosenjohdattiin asennettiin vuonna 1932.



Detailipiirustus 1900-luvun vallan aallosta joutui. (Lisäkirjoitus arkissa)

1100-luvun kirkon korjauksista otettiin otettuja valokuvia  
 otettu - lokakuu 1970  
 valok. Marja Terttu Koskela ja Osmo Tappala



111 Keskimääräinen pohjoispiirien etelä- ja länsiosat



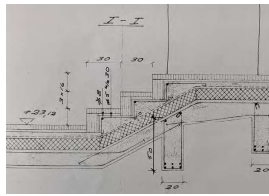
112 Hoivittu ennen korjauksia

1970-luku

Kirkossa suoritettiin korjauksia taas 1970-luvun alussa. Kirkko oli kuitenkin jo 1960-luvun lopulla huonossa kunnossa. Hoiveissa ja seinissä oli suuria halkeamia.

Laaja kirkon peruskorjaus toteutettiin arkkitehtien Professorin Esko Järventauksen ja Martti Saakkosen johdolla 1970-luvun alussa. Yksi korjauksen tärkeimmistä osista oli kirkonkäsien perustusten tukeminen. Pöytä ja osa kirkon seinistä paalutettiin puurakenteilla ja kirkon perustusten alle valettiin paluuhin tukeutuva teräsbetoniin perustusrakenteita. Kirkon lattiaa nautti valettiin kantava teräsbetoniinlattia ja samalla lattiaa tason madallettiin 30-40 cm. Tarkoituksena oli laskea lattia "alkuperäiselle" tasolle. Lattiaa valettiin myös pöytäalustaan, johon asennettiin sähkölämmityskaapelit. Lattiaa pöytäa käytettiin noin 50 cm paksuisia niin kutsuttuja kirkkotähtälaitteja.

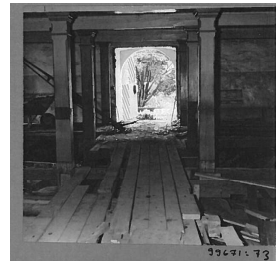
Kirkon sisustus modernisoidiin konstruktivistisimien ihanteiden mukaisesti - rakennusmateriaaleina oli liimupuun, betoni ja teräs. Vanhat halkeliivat



Leikkopiirustus 1970-luvulla rakennetuista lattiasta. Leikkauksessa on alttarilla johtava pöytäalustan kahdella. (Lisäkirjoitus arkissa)



113 Ikkunan oviaukea ruokohuoneen pohjoispuolelta linat-pöytä

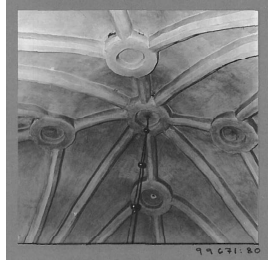


114 Sisäkuva linnan korjauksien aikana

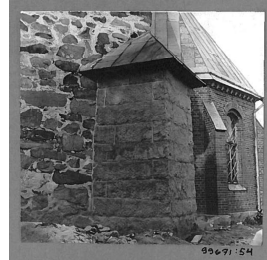
lehtien ja urkuparvi urkuineen purettiin. Tilalle rakennettiin uusi urkuparvi, jonne varattiin myös tilat kuorolle. Parvelle rakennettiin uudet urut. Urkujen dispoositiota vastasi Gunnar Helander ja urut rakensi Urkukorukentästä Velkko Vartanen.

Altaan siirrettiin kuorolajennuksesta nykyiselle paikalleen runkokuuhooneeseen ja samalla kalusteet uusittiin. Myös vanhat kirkkopenkki vaihdettiin uusiin. 1970-luvun suunnitelmista käy ilmi, että vaihtoehtona oli vaihtaa penkit tosiinsa kytkettyihin tuolireiviin. Uuden sisustuksen suunnitteli suunnitelmakokous Pekko Siitonen ja kirkkokokoukselta Vuokko Narmesniemi.

Kirkon seinistä ja holvista poistettiin aikaisemmat oikasarppauskerrokset ja vanhojen maalikerrosten alta esille tulleet väkärästä ja koristemallaukset konservoitiin ja niitä täydennettiin maalaamalla. Holvien ja seinien hallekatat korjattiin ja pinnot kivistäin kalliilla. Sisäpiintöjen restaurointin yhteydessä löytyi nykyisen altaan pohjaisen puolen pihasta umpeen maurattu pylväskomero. Komero avattiin jälleen ja siihen sijoitettiin naapuhymyveskos.



50 Lämäläisen holvista



51 Raaskolaukkaan kottarefori



52 Raaskolaukkaan kottareforin purkutyö

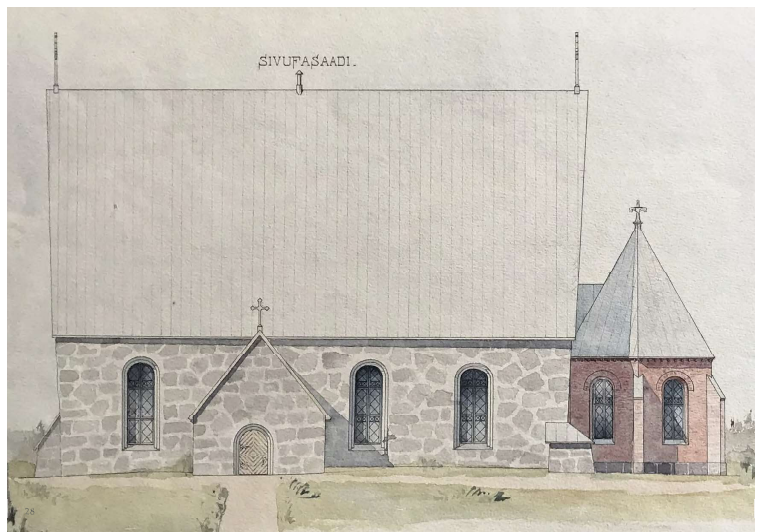
Korjauksen yhteydessä kirkon sähkö ja valaistus uusittiin sekä paloilmoittimen asennettiin. Kirkkolain asennettiin lisäksi äänentoistolaitteet.

Sakastiin vedettiin vesi- ja viemärijohdot pesustallasta varten. Sakastiin itseenä umpeen maurattu ikkuna-oukko avattiin.

Myöhemmin kirkossa on tehty vuosikorjauksia toimenpiteitä osittain suunnittelemattomasti. Tästä kertovat esimerkiksi paloilmoitin- ja murtosuojausjärjestelmien asennukset, sakastiin ympäristössä alkuperäisellä asennetut muoviset perusmuurit ja maanpinnan ylläpuolella olevat sadevesien keräysputket. Näistä töistä ei ole löytynyt varsinaista suunnitelmia.



57 Kirkon vanha vuorokorjauksen alkuvaihe



#### 4. Kirkon nykytilanne

##### 4.1 Ulkotilat

###### Kirkon julkisivut

Keskiaikainen harmaakivirkkorakennus on säilynyt kunnallisten hyvin alkuperäisessä asussaan. Päätyjen reunat on tosin korotettu 1800-luvun alussa ja ikkuno-auloista on muutettu aikojen saatossa. Päädyt ovat koristeltuja niukkoja päisahinaa ristikamerot.

Ikkunoista on parhaiten säilyneet länsipuolella olevat kaksi ikkunaa. Myös eteläpuolella kolme ikkunaa ovat lähellä keskiaikaista asuaan, vaikka niitä onkin laskettu. Eteläpuolella on kuusi puolella ollut paperin ovi, mutta se on muutettu umpeen. Sakastissa on ikkunat pohjois- ja itäpuolella. Sakastin alkuperäinen itäpuolella on ollut umpeen maaratun, mutta se avattiin jälleen 1970-luvun korjauksen yhteydessä.

Itäpuolella oli ennen vuoden 1902 koolajennusta suuri altari-ikkuna. Punaalinen uusgotilastyylinen laajennus on kausikulmanen. Laajennus on suuri muutos harmaakivirkon ulkoasuun ja se on merkittävä osa näkyvästä kirkkotalosta.



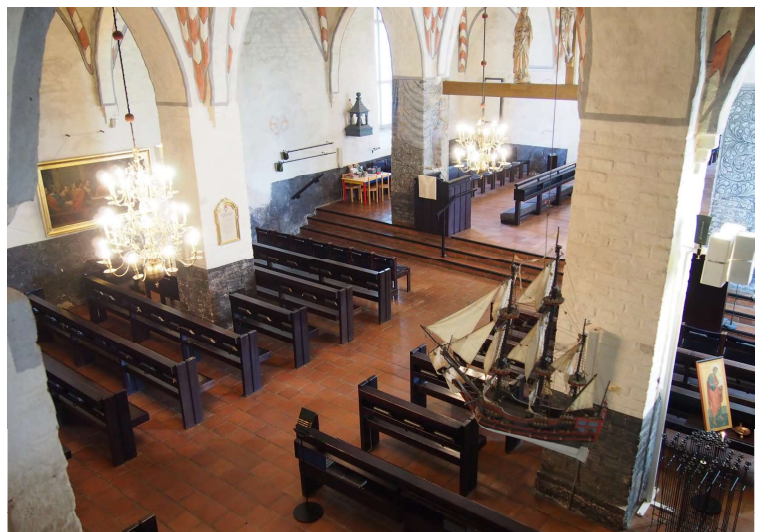
###### Kirkon ympäristö

Liedon kirkon sijainti on sitä eriyttänyt, että kirkko ei sijaitse minkään kylän sisällä. Kirkko on rakennettu kirkon sijainnista Hyvinkylän kylän sisäpuolelle. Kirkko on rakennettu kirkon sijainnista Hyvinkylän kylän sisäpuolelle. Haukko on myös avain kirkon seinien vieressä. Alun perin kirkkomaa on reunustanut puinen aita. Osa nykyisestä harmaakivihaudoista on peräisin 1800- ja 1900-lukujen vaihteesta.

Kirkon ympäristö on nykyään huomattavasti saagaisempi kuin mitä vanhoissa piirustuksissa ja valokuvissa. Eräissä piirustuksissa raja kirkon pysäköintialueesta, kun taas kirkkotietä reunustavat puut peittivät osittain silän suunnalta näkyvät kirkolle. Myös näkyvät Aunajärvi on osittain peittyneet puitten taakse.

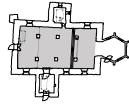


Kuva Liedon kirkosta Aunajärven läheisyydestä. Kuva on vuodelta 1930. (Liedon kirkon arkisto)





Vuonna 1665 rakennettu parvi Arkkidiakoni, 2019. Kuoropöytä on säilynyt kirkon seinien ja saarnatuolin liittyessä Kalkkimuurauskortteleihin luultavasti vuonna 1665.



## 4.2 Sisätilat

### Kirkkosali ja pikkukirkko

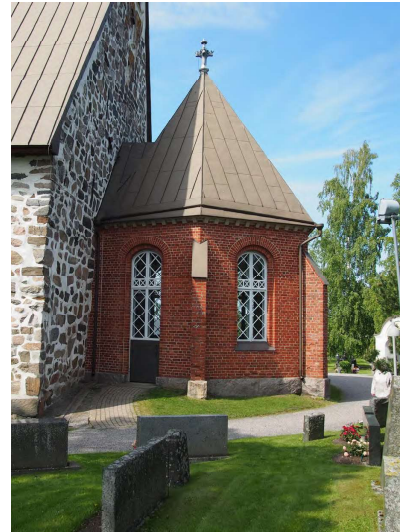
Kirkon kahleet, lattiat ja parvi on uusittu 1972 valmistuksessa. Kirkon sisätilat on nimittäin keskiaikaiset kalkkimuurausseinien ja tällöin sekä 70-luvun parvi, kahleet ja lattiat tähtäen.

Ladon kirkko on sisäpuolelta pelkistetympi kuin useat Varsinais-Suomen keskiaikaiset kirkot. Runkohuone on kolmilavainen ja sen lavat on erotettu kahdella pilaarilla. Runkohuoneen hovit ja puusävelit koristeellisesti hahmotetut kirkon seinäpöytä. Keskilavien hovit ja muutos hahmottelemaksi kirkon kanta. Ensimmäinen rengaskoristeellisuus on 8-jakoinen ristihovi, toinen 12-jakoinen ristihovi ja kahdessa itäisimmässä on 16-jakoinen ristihovi.

Alkuperäinen myöhäskeskiaikainen rippuspinna koristeellinen on laajalla osin säilynyt 1895 raputun tasonkäsittelykäsittelyn jälkeen (1970-1972) yhteydessä. Tämä selviää Pentti Pietarilan laatimasta seinäpinnojen raportista (28.3.2018).



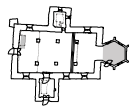
Kuva parvella kahle allasta.



Kuva 1902 rakennetusta kirkon laajennuksesta, niin sanottu pikkukirkko.

33

34



### Kirkkosali ja pikkukirkko

Kuoropöytä on kuoritaian ja saarnatuolin liittyessä kalkkimuurauskortteleihin vuonna 1665. Ennen sisäisiä kortteja kymmenen punaväriä maalattu vihkoinen. Samalla värillä maalattu koristeelista on säilynyt osa sakastin oven vieressä olevasta kasviaiheisista koristeelisuista. Myös kirkon keskiosassa on hovit ja muutos hahmottelemaksi kirkon kanta. Ensimmäinen rengaskoristeellisuus on 8-jakoinen ristihovi, toinen 12-jakoinen ristihovi ja kahdessa itäisimmässä on 16-jakoinen ristihovi.

Kirkon kuoro, eli niin sanottu pikkukirkko, toteutettiin laajennuksena vuonna 1902. Uusgoottilainen kuusikulmainen istiosa on ulkonäkönsä puolesta valkoiseksi kalkkipäätetty sisäseinä ja 12-jakoinen ristihovi peilavat runkohuoneen sisätilan rakenteita. Kuoroosan eteläisellä on ikkuna-aukon levyinen ulko-ovi.



Valkoisesta näkyvistä alttarin taakse avautuu laajuuks.



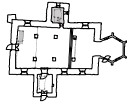
Kuva sakastin seinäkoristeita.



Näkymiä sakastin kirkkosaliin.

35

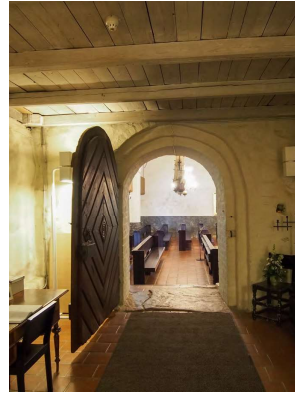
36



### Sakasti

Kirkon sakasti on alkuperäiseen suunnitelmaan kuulunut osa. Sakasti on yksinkertainen, suorakaiteen muotoinen tila. Katon tiilibolvaus on runkokuuseen tapaan rengaskoristeinen, 8-jäseninen mallihövi.

Seinät ovat kalkkirapattuja ja lattiana on maalattu lankkualattia. Sakastin seinällä on myrskytörmäkaukainen kuvasto vesiohry knoittiki (ks. s. 49). Sakastissa on kaksi ikkuna, joista itäisellä sijaitseva ikkuna on maauratu umppein ja avattu 70-luvun remontin yhteydessä. Polypossejän ikkuna on säilynyt puinen luikka.



Näkymä matalakattoisista asuonesta kirkkosalin.



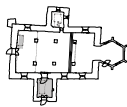
Asuonon itäisellä ja käyntikäytävällä toteutetun syvennyksen.



Itäisellä seinällä asuonon sisästä ei muodosta yhtenäistä kokonaisuutta.

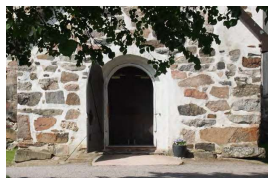
37

38



### Asuone

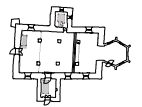
Asuone on yksinkertainen ja koristelematon, matalakattoinen rakennus. On todennäköistä, että asuone on maauratu vasta 1600-luvulla ja sitä on edeltänyt puurakenteisten eteishuoneiden sarja. Seinän sisäpinnassa on nähtävillä polvekkeet, jotka on rakennettu katon toteutustapaan tiilibolvausta varten. Itäisessä on suorakaiteen muotoinen syvennyks (kuva vieressä sivulla). Asuonon sisäkatona on valkoseksi maalattu pömpylkisto ja laudoitus. Tähtähtäinen lattia on uusittu 1970-luvun remonteissa.



Asuonon sisäkäytävään on säilynyt tiilibolvausta alkuperäisessä asuonon. 1970-72 remonteissa on asennettu sisäverot ja oven ääreltä on parannettu.



Asuonon kellari toimii teknisenä tilana.



### Kellarit

Kirkossa on kaksi erillistä kellarintila. Toinen sijaitsee sakastin alla ja on rakennettu oikettavasti jo sukantien rakentamisen yhteydessä. Sakastin kellariin johtaa kiviportaat, joille on käynti lankkualattian kautta. Kellarissa on tiilibolvaus ja sisäpinnat on rapattu kalkkirapauksella. Kellarissa on kostea savimaalattu.

Toinen kellari on rakennettu 1970-luvun remontin yhteydessä ja sijaitsee asuonon alla. Betonirakenteiseen kellariin on käynti lattian alla olevien pömpylkisten kautta. Tilan on sijaittu kirkon säbböpaikassa.



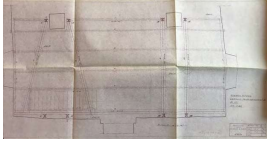
Käynti sakastin kellariin



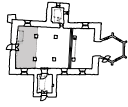
Käynti asuonon kellariin

39

40



Parven pohjapiirustus. (Liedon kirkon arkisto)



**Parvi**

Kirkkosalin nykyinen parvi on rakennettu 1970-luvun remontin yhteydessä. Se ulottuu koko kirkkosalin leveydelle, peittäen osittain runko-osuuden kummitien sivoseinän linjojaan ikkunat. Parvelle johtavat portaat ovat pääsisäänkäynnin ovelta lasortuna vasemmalla.

Parvi edustaa arkkitehtuuriltaan 70-luvun konstruktivismia. Parvi rakennettu kahdeksaan teräksiseen pilariin ja parven etureunan kateena on massiivinen taitteen puulla paneeloina kääle. Parvella ja on urkujen lisäksi myös tuolit ja koroke lausua varten. Tuolit on asetettu eteenin kaarekokkeksen akselille. Parven kohdalla, sen pohjoispuolella, on laiton niuhovauksessa laukka ullakolle. Käynti ullakolle tapahtuu tikkaiden avulla laukan kautta.



Keväällä 2018 otettu kuva pulpitista.



**Esineistö ja maalaukset**

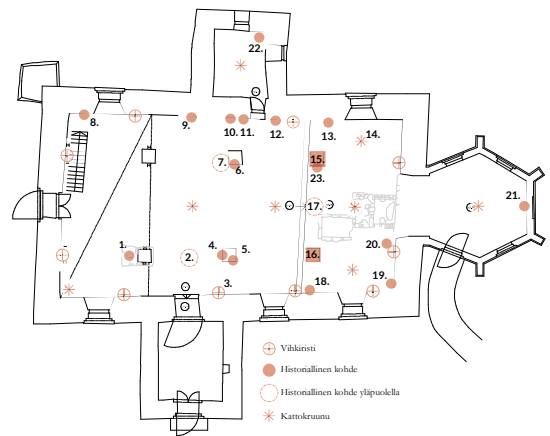
Liedon kirkossa on säilynyt esineistö ja maalauksia useilta eri aikakausilta. Kirkkollisten esineiden inventointi on suoritettu keuhalla 2003. Inventoinnin kuuluu pääosin Liedon kirkon nykyiset ja entiset esineet sekä Laittoisten kirkon esineistöä. Inventoinnin raportin mukaan merkittävimmät esineet olivat tekstiilit, valaisimet ja chesoolivälitteet sekä kirkon kolme eri-ikäistä maalausta.

Kirkosta on löydetty 24 keskiaikaista puuveistosta ja alttarikaappi. Eräin vanha veistos on ollut Liedon kirkossa. Veistokset hylättiin uskonpuhdistuksen jälkeen ja ne viruivat kirkon ja talon vintteillä. Suurin osa veistoksista on nykyään nähtävillä Turun linnassa. Neljä vanhaa veistosta on 1300-luvun alkupuolelta ja osa veistoksista on 1500-luvun lopulta ja 1500-luvun vaihteesta. Alttarikaappi on noin vuoden 1350 tienoilta.

Seuraavalla sivulla on listattu kirkon tärkeimmät esineet ja maalaukset. Sijainti on merkitty pohjakuvaan.



Valkokanso ristikirkitys. Aluperin kirkossa on ollut 12 ristikirkitystä. Ne symboloivat 12 apostolia. Liedon kirkossa on 10 1970-luvulla restauroitua ristikirkitystä.







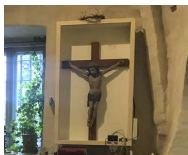
19.



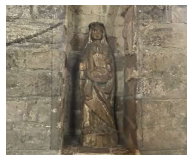
20.



21.



22.



23.



Vahkama Kellotapuli 2019

### 4.3 Kellotapuli



Tapulin korjauksesta vuodelta 1932. (Läsnön kirkon arkisto)

Läsnön nykyisiä edeltäviä kellotapuli rakennettiin vuonna 1654. Tapuli oli keskeneräinen vielä vuonna 1677, jolloin tapulin rakennettiin portaina. Kellotapulun ulkonäöstä ei ole tietoa, sen sijaan tiedetään, että vuonna 1682 tapulissa oli kaksi kelloa.

Ennen 1700-luvun puoliväliä todettiin, että olisi rakennettava uusi kellotapuli. Uuden tapulin rakentamisesta tehtiin jo sopimus vuonna 1747, mutta perijälliset eivät hyväksyneet rakentajaksi turkulaista Matti Sipilää, vaan olivat hakeneet sijaksi herttosen Jakob Nymannin. Rakennusarhke raukesi ja vanhaa kellotapulia vahvistettiin kivillä, jotta se seisoisi paikoillaan vielä vuosia.

Uuden kellotapuln rakentamisesta päätettiin vuonna 1762 ja nykyinen kellotapuli valmistui vuonna 1766. Sen alasta on muurattu huomattavasti ja katto on puumattu. Tapulin rakensi kirkonkattensa Mikael Blomgren. Tapulin pohjakerros toimi ruumishuoneena, koska vanha ruumishuone kirkon pohjoispuolella oli purettu samana vuonna. Myöhemmin 1900-luvun alussa tapulin pohjakerros toimi halkovijana.

Tapulissa oli kolme kirkonkelloa vuosilta 1734, 1765 ja 1795. Sulamattoku syytti tapulin tukeen heinäkuussa 1932. Palo saatiin sammutettua ja tapuli korjattiin vielä samana syksynä. Tapulin kellot sähköistettiin vuonna 1984. Syksyllä 2005 vahdettiin rikkosunut keskikello uuteen.

## 5. Johtopäätökset

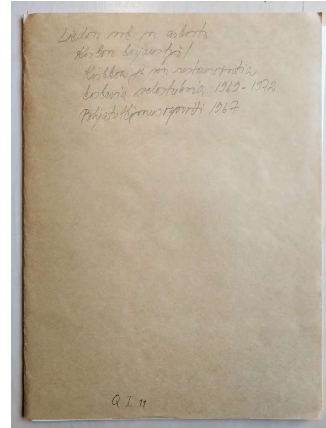
Liedon kirkko on noin 500-vuotisen historiaansa aika kokenut monta erilasta muutosta. Kirkko on laajennettu, penki vaihdettu, parveca on laajennettu, puureitti ja rakennettu taas uudelleen. Tehdyt muutokset ovat olleet sekä kohteellisia vastaakista toiminnan muuttuneeseen tarpeeseen että rakennusteollisia tulikintoja aikansa tyylistä ja ihanteista.

Mittavistakin toimenpiteistä huolimatta kukin ajanjakso on kuitenkin jättänyt jonkin pysyvän merkin ja kerrostuman kirkon nykyiseen olemukseen. Liedon kirkon pitkä historia on levinnyt myös kirkkoarkeen uilopuolelle. Jo lähes vuosisadan ajan osa kirkon alkuperäisistä esineistä ja kalusteista ovat olleet täydentämässä muuta tiloja ja osiaan olleet kertomassa kirkon historian eri vaiheista.

Liedon kirkon sisustus on viimeksi uusittu 1970-luvulla. Korjauksen yhteydessä tyypillisen 70-luvun kirkkosuunnitukseen ominailla ovat jääneet keskiaikaiset koristemaalaukset ja osittain restauroidut ruudemalaukset. Tämän päivän tilanne kuvaakin hyvin kirkon perusolemusta – vaikka sisustus on muuttunut aikojen saatossa, välillä

rajatkin, on keskiaikaisen kivikirkon tunnelma silti säilynyt sisätilan dominanttina.

Liedon kirkko on rakennushistoriallisesti merkittävä rakennus, jonka arvokkainta ja samalla haarama osaa edustaa puurakennuksen ohella sisätilojen säilyneet alkuperäiset koristemaalaukset. Toisaalta kirkon pitkästä historiasta kertoo myös sen kerroksellisuus ja uudemmat osat. Kirkon toiminnan keskiössä on aina ollut jumalanpalvelustoiminta. Rakennus on palvelut seurakuntaa ja sitä on muutettu vastaamaan kirkon ajan muuttuvia tarpeita. Sekä kirkon aikaisimmat vaiheet että uudemmat muutokset voivat olla löydettävissä ajallisina kerroksina rakennuksessa, hävittämättä sen alkuperäistä keskiaikaisen harruakirkon luonnetta.



53

54

## 6. Lähteet

### Kirjalliset lähteet

Hiekkanen, Markus 2003. Suomen kivikirkot keskiajalla. Helsinki: Otava.

Hiekkanen, Markus 2007. Suomen keskiajan kivikirkot. Helsinki: SKS.

Johansson, 2003. Inventointiraportti

Pajunen, Mika K. T. 2018. Kirkkoilain symboliikka – Teologinen taustatekijä Liedon kirkon remonin tarpeisiin

Pietarila, Pentti 2018. Liedon kirkon bolvi- ja seinäpinna -raportti

Sjöberg, Jouko 2018. Liedon kirkon korjaustyö – Hankesuunnitelma 2018

Tukia-Takala, Outi 2019. Kirkkoilain monipuolinen käyttö – Tapuusemerkinnä Liedon keskiaikaisen kirkon remonin

Yspesjärvi-Remes, Terhi 2016. Kulttuurihistoria Liedon kirkkoilla ja kirkossa

### Verkkoilähteet

Liedon seurakunnan verkkosivut. <https://www.liedonseurakunta.fi/kirkot-ja-olat/kirkot/pyhan-pietarin-kirkko>

Liedon kunnan verkkosivut. [http://www.lieto.fi/fi/Fl/Asuminen\\_24\\_ymparisto/Kaavat\\_24\\_Juhteistot/Yhteisvaat](http://www.lieto.fi/fi/Fl/Asuminen_24_ymparisto/Kaavat_24_Juhteistot/Yhteisvaat)

Liedon kunnan karttapalvelu. <https://kartta.lieto.fi/>

### Kuvalliset

Valokuvat: Arkkitehtitoimisto NOAN

Finns: <https://finns.fi/>

Liedon seurakunnan arkistot



Liedon Pyhän Pietarin kirkko  
Rakennushistoriaselvitys 27.3.2020  
Arkkitehtitoimisto NOAN Oy  
etunimi.sukunimi@noan.fi

Työryhmä:  
Lassi Viitonen  
Casper Åkerblom

NOAN  
ARHITEHTITOIMISTO

55



2020 ©

Arkkitehtitoimisto NOAN Oy